

**UCHWAŁA NR XXXIII/203/2021  
RADY MIEJSKIEJ W SUŁKOWICACH**

z dnia 28 stycznia 2021 r.

**w sprawie uchwalenia Programu Wspierania Rodziny dla Gminy Sułkowice na lata 2021-2023**

Na podstawie art. 18 ust. 2 pkt 15 ustawy z dnia 8 marca 1990 r., o samorządzie gminnym (t. j. Dz. U. z 2020 r. poz. 713), art. 176 pkt 1 oraz art. 179 ust. 2 ustawy z dnia 9 czerwca 2011 r. o wspieraniu rodziny i systemie pieczy zastępczej (t.j. Dz. U. z 2020 r. poz. 821)-

**Rada Miejska w Sułkowicach uchwała, co następuje:**

§ 1. Uchwala się Program Wspierania Rodziny dla Gminy Sułkowice na lata 2021-2023 stanowiącą załącznik do uchwały.

§ 2. Wykonanie uchwały powierza się Burmistrzowi Gminy Sułkowice.

§ 3. Uchwała wchodzi w życie z dniem podjęcia.

Przewodniczący Rady  
Miejskiej

**Waldemar Wolski**

Załącznik do Uchwały nr XXXIII/203/2021  
Rady Miejskiej w Sułkowicach z dnia  
28 stycznia 2021 r.

**PROGRAM WSPIERANIA RODZINY  
DLA GMINY SUŁKOWICE  
NA LATA 2021 - 2023**

**Sułkowice, styczeń 2021 r.**

# SPIS TREŚCI

---

Spis treści.....	2
Wstęp.....	3
Rozdział I Podstawowe pojęcia .....	4
1.1 Rodzina jako środowisko wychowawcze.....	4
1.2 Funkcje rodziny .....	4
1.3 Rodziny dysfunkcyjne.....	5
1.4 Piecza zastępcza.....	5
1.4.1 Placówki wsparcia dziennego .....	7
1.4.2 Rodzina wspierająca.....	7
1.4.3 Piecza zastępcza.....	7
1.4.4 Asystent rodziny.....	7
Rozdział II Diagnoza problemów w Gminie Sułkowice .....	9
2.1 Dane z instytucji realizujących działania na rzecz dziecka i rodziny. ....	9
2.2 Analiza wyników badań ankietowych przeprowadzonych wśród mieszkańców Gminy Sułkowice.....	19
2.3 Wnioski z ankiet i podsumowanie .....	30
Rozdział III Analiza SWOT.....	33
3.1 Analiza mocnych i słabych stron .....	33
3.2 Analiza szans i zagrożeń .....	34
Rozdział IV Zasoby Gminy Sułkowice zapewniające pomoc i wsparcie dziecku i rodzinie...	35
4.1 Mapa zasobów partnerstwa na rzecz wspierania rodziny w Gminie Sułkowice. ....	35
Rozdział V Zadania i realizacja programu .....	40
Rozdział VI Cele programu .....	42
Rozdział VII Harmonogram programu.....	43
Rozdział VIII Monitoring, ewaluacja, efektywność i finansowanie programu. ....	48
8.1 Monitoring i ewaluacja.....	48
8.2 Oczekiwane rezultaty .....	48
8.3 Finansowanie Programu .....	49
8.4 Podsumowanie .....	49
Spis wykresów .....	50
Spis tabel.....	51

# WSTĘP

---

Rodzina jest dla dziecka pierwszym, najważniejszym i niezastąpionym środowiskiem życia. Na rodzinie spoczywa bardzo duża odpowiedzialność. To w niej zaspokajane są podstawowe potrzeby dzieci oraz pozostałych jej członków. To rodzina jest dla dziecka miejscem gromadzenia pierwszych doświadczeń, zdobywania podstawowej wiedzy o świecie oraz o normach moralno-społecznych. W rodzinie dziecko uczy się wzorów społecznego postępowania, przyswaja sobie wartości moralne. Wartości te decydują o egzystencji człowieka o sensie i jakości jego życia, relacjach interpersonalnych, umiejętności rozwiązywania problemów, stosunku do samego siebie oraz do grup, w których żyje i funkcjonuje.

Współczesną rodzinę coraz częściej dotykają znaki czasu takie jak postawy indywidualistyczne i rozluźnienie więzi społecznych.

Dziś rodzina, podlega różnorodnym przeobrażeniom. Zmienia się model życia rodzinnego, a także przekształceniom ulegają relacje wewnątrz rodziny. Samo rozumienie pojęcia rodziny nie jest już tak jednoznaczne jak kiedyś. Wynika to m.in. ze wzrostu liczby rozwodów i separacji, a także liczby rodziców samotnie wychowujących dzieci, opóźniania decyzji matrymonialnych, wstrzymywania się od prokreacji lub całkowitej rezygnacji z posiadania dzieci, wzrostu liczby jednoosobowych gospodarstw domowych oraz coraz większej popularności tzw. związków partnerskich.

Rodzina przestaje być stałym, pewnym i absolutnym punktem odniesienia. Zmiany społeczno-kulturowe powodują, że rodzina, jako najmniejsza jednostka społeczna nie radzi sobie z wypełnianiem jej podstawowych funkcji, przede wszystkim zaś funkcji opiekuńczej, wychowawczej, profilaktycznej i prewencyjnej. Rodzina staje, zatem przed instytucjami czy osobami zajmującymi się wspieraniem rodziny jako wyzwanie, jako główny podmiot jego oddziaływań. Aby skutecznie odpowiadać na potrzeby rodziny trzeba zastosować szereg zabiegów wspierających oraz metod i narzędzi pracy. Wszelkie działania podejmowane na rzecz rodziny powinny mieć na względzie jak najszybsze przezwyciężenie trudności pojawiających się rodzinie, co ma doprowadzić do samodzielnego zaspokajania swoich potrzeb oraz prawidłowego wypełniania swoich funkcji.

Podstawą tworzenia Gminnego Programu Wspierania Rodziny na lata 2021-2023, zwanego dalej Programem, jest ustawa o wspieraniu rodziny i systemie pieczy zastępczej (Dz. U. z 2020r. poz.). Powyższy Program nie jest pierwszym, jaki przyjęto do realizacji. Pierwszy przyjęty był do realizacji w 2014 r.

Cele i zadania Programu są zgodne z założeniami Strategii Rozwiązywania Problemów Społecznych w Gminie Sułkowice na lata 2012-2020 oraz opracowanej Strategii Rozwiązywania Problemów Społecznych na lata 2021-2028.

Program został opracowany przez Zespół powołany Zarządzeniem Dyrektora Ośrodka Pomocy Społecznej w Sułkowicach nr 27a/2020 z dnia 22.06.2020 r. w składzie:

- 1) Agnieszka Flaga - przewodnicząca Zespołu – specjalista pracy socjalnej;
- 2) Grażyna Biela - członek – specjalista pracy socjalnej;
- 3) Jolanta Myrt - członek – asystent rodziny;
- 4) Katarzyna Laberschek - członek – psycholog.

# ROZDZIAŁ I

## PODSTAWOWE POJĘCIA

---

### 1.1 Rodzina jako środowisko wychowawcze

Rodzina jest najważniejszą i podstawową grupą społeczną, na której opiera się całe społeczeństwo, to podstawowe środowisko rozwoju i funkcjonowania każdego człowieka. Rodzina jest tym składnikiem środowiska wychowawczego, który oddziałuje na jednostkę najdłużej. Rodzice to pierwsi nauczyciele dziecka, na których spoczywa obowiązek świadomego kształtowania postaw, przekazywanie systemu wartości i tradycji. Socjalizacja dziecka stanowi podstawę jego funkcjonowania w życiu, dlatego ważne jest zapewnienie odpowiednich warunków do rozwoju. Do zadań rodziny należy nie tylko opieka i zaspakajanie potrzeb materialnych, ale i wychowanie ukierunkowane na samodzielność i odpowiedzialność. Jako naturalne środowisko życia dziecka ma największy wpływ na jego rozwój w każdej sferze – emocjonalnej, intelektualnej i poznawczej. To właśnie rodzina najsilniej oddziałuje na kształtowanie osobowości dziecka, tworzenie jego systemu wartości i wiary we własne możliwości, dlatego tak ważne jest, aby funkcjonowała prawidłowo i wypełniała swoje funkcje jak najlepiej.

### 1.2 Funkcje rodziny

Rodzina stwarza najlepsze warunki do wychowywania dzieci i wprowadzania ich w społeczeństwo. Aby proces ten przebiegał prawidłowo rodzina musi zrealizować określone funkcje, wśród których wyróżniamy:

- 1) funkcję prokreacyjną – powołanie nowych członków nie tylko do swojej grupy, rodziny, ale i całego społeczeństwa;
- 2) funkcję ekonomiczną – pozwala na zagwarantowanie bezpieczeństwa materialnego rodzinie, w jej skład wchodzi funkcja: produkcyjna, zarobkowa, gospodarcza i usługowo-konsumpcyjna;
- 3) funkcję usługowo-opiekuńczą – poprzez zapewnienie codziennych usług (wyżywienia, czystość) oraz opieki osobom, które nie są w pełni samodzielne ze względu na wiek, chorobę i kalectwo;
- 4) funkcję socjalizacyjną – poprzez wprowadzenie nowych osób do społeczeństwa, przekazywanie im obyczajów, wartości i wzorców zachowań itp.;
- 5) funkcję psychologiczną – poprzez zapewnienie swoim członkom poczucia stabilizacji i równowagi emocjonalnej.

Rodzina realizując prawidłowo swoje funkcje wprowadza dziecko w życie społeczne, świat kultury, zaspakaja jego potrzeby emocjonalne, przygotowuje do pełnienia ról społecznych, kształtuje określony system wartości moralnych i kontroluje jego postępowanie. Wychowanie dziecka w rodzinie jest, zatem zadaniem złożonym i wymagającym od rodziców wiedzy i świadomości.

Zakłócenie którejkolwiek z wymienionych funkcji bądź potrzeb powoduje powstanie dysfunkcji w rodzinie i ma bezpośredni wpływ na wychowanie i kształtowanie osobowości dziecka.

### 1.3 Rodziny dysfunkcyjne

Współczesne rodziny mają wiele trudności w odnalezieniu się w zmieniającej się rzeczywistości. Towarzyszą im trudności w wypełnianiu funkcji opiekuńczo – wychowawczych, które rzutują na prawidłowy rozwój dziecka. Jeżeli rodzina nie wypełnia którejś funkcji, wówczas powstaje problem dysfunkcjonalności. Nieprawidłowo funkcjonująca rodzina stanowi niebezpieczeństwo zaburzenia procesu wychowawczego, co sprawia, że dziecko w takiej rodzinie ma mniejsze szanse, aby osiągnąć optymalny stopień rozwoju emocjonalnego, społecznego i intelektualnego. Dysfunkcje rodziny przyczyniają się do powstania znacznych strat rozwojowych dzieci, a także dezorganizują system rodzinny. Sytuacje, które najczęściej powodują zaburzenia równowagi systemu rodzinnego to:

- 1) zmiany w strukturze rodziny tj. śmierć, rozwód, urodzenie dziecka, ślub, rodziny niepełne;
- 2) zasoby rodziny niewystarczające w stosunku do potrzeb tj. bezrobocie, ubóstwo;
- 3) mediatyzacja rodziny, tj. telewizja, Internet, inne elektroniczne media zakłócające życie rodzinne, funkcjonowanie wychowawcze rodziny;
- 4) zjawiska destrukcyjne (uzależnienia) lub patologiczne (przemoc, przestępstwo).

W każdej rodzinie występują pewne elementy niewłaściwych sytuacji życia rodzinnego oraz postaw i zachowań rodzicielskich. Jeżeli jednak w codziennym życiu rodzinnym nasilają się negatywne i trudne sytuacje pozbawione więzi emocjonalnych, wówczas rodzina nie spełnia należycie swych założonych funkcji i staje się wówczas rodziną dysfunkcyjną. Rodzina dysfunkcyjna nie zaspakaja potrzeb emocjonalnych jej członków, nie zapewnia bezpieczeństwa ani właściwych warunków do prawidłowego rozwoju i wzrastania dzieci.

W dysfunkcyjnej rodzinie niezależnie od nasilenia i zakresu przejawiają się zachowania rodziców, powodujące zaniedbywanie dzieci w sferze: opiekuńczej, biologicznej, edukacyjnej, emocjonalnej, a także zazwyczaj przejawiają nieprawidłowe postawy rodzicielskie t. j.:

- 1) unikająca – zauważa się obojętność uczuciową rodziców, przebywanie z dzieckiem nie sprawia im przyjemności, bywa odczuwane przez niech jako trudne. Kontakt z dzieckiem jest luźny, pozornie dobry i maskowany np. nadmierną swobodą;
- 2) odtrącająca – dziecko odbierane jest jako ciężar ograniczający swobodę rodziców. Rodzice mają od niego dystans. Stosują surowe kary, nieproporcjonalne do stopnia przewinienia dziecka. Okazują mu wciąż swoje niezadowolenie, krytykują, dokuczają;
- 3) zbyt wymagająca – rodzice posiadają aspiracje w stosunku do dziecka, chcą je ukształtować według wzorca, nie licząc się z jego możliwościami i zdolnościami;
- 4) nadmiernie chroniąca – rodzice mają tendencję do utrzymywania z dzieckiem kontaktu stałego i bliskiego, z jednej strony na wszystko dziecku pozwalają, z drugiej zaś są w ciągłym lęku o jego zdrowie i bezpieczeństwo.

Dla prawidłowego funkcjonowania rodziny niezwykle ważne jest wzmacnianie rodziny i przeciwdziałanie jej dysfunkcyjności. Należy, zatem objąć rodziny wsparciem i podejmować działania służące udzielaniu im wszechstronnej pomocy.

### 1.4 Piecza zastępcza

Pieczka zastępcza jako forma pomocy rodzinie uregulowana jest na mocy ustawy o wspieraniu rodziny i systemie pieczy zastępczej. Kierowana jest do rodzin, które mają

trudności w wypełnianiu funkcji opiekuńczo – wychowawczych. Wspieranie rodziny przeżywającej trudności jest to zespół planowych działań mających na celu przywrócenie rodzinie zdolność do wypełniania tych funkcji.

Jednym z podstawowych dokumentów stojących na straży praw dziecka jest Konwencja o Prawach Dziecka przyjęta przez Zgromadzenie Narodów Zjednoczonych ratyfikowana przez Polskę w 1991 roku. Konwencja niezwykle mocno podkreśla *prawo dziecka do wychowania w jego naturalnym środowisku rodzinnym, w atmosferze szczęścia, miłości i zrozumienia gwarantującej mu prawidłowy rozwój fizyczny, moralny i społeczny oraz zaspokojenie jego podstawowych potrzeb.*

Nadrzędnym aktem prawnym regulującym aspekty życia wszystkich członków naszego społeczeństwa jest Konstytucja Rzeczypospolitej Polskiej. Artykuł 72 ust. 2 Konstytucji RP stanowi: „Dziecko pozbawione opieki rodzicielskiej ma prawo do opieki i pomocy władz publicznych” zaś art. 71 ust. 1 „Państwo w swojej polityce społecznej i gospodarczej uwzględnia dobro rodziny. Rodziny znajdujące się w trudnej sytuacji materialnej i społecznej, zwłaszcza wielodzietne i niepełne, mają prawo do szczególnej pomocy ze strony władz publicznych”.

W sytuacji, kiedy dziecko jest pozbawione opieki ze strony swoich rodziców albo nie są oni zdolni należycie z tej opieki się wywiązywać, obowiązkiem państwa jest uwzględniać podmiotowość dziecka oraz szanować jego prawo do:

- 1) wychowywania w rodzinie, a w razie konieczności wychowywania dziecka poza rodziną w rodzinnych formach pieczy zastępczej;
- 2) powrotu do rodziny naturalnej;
- 3) utrzymywania osobistych kontaktów z rodzicami i innymi osobami bliskimi, z wyjątkiem przypadków, w których sąd zakazał takich kontaktów;
- 4) stabilnego środowiska wychowawczego;
- 5) pomocy w przygotowaniu do samodzielnego życia;
- 6) ochrony przed arbitralną lub bezprawną ingerencją w życie dziecka;
- 7) informacji i wyrażania opinii w sprawach, które go dotyczą, odpowiednio do jego wieku i stopnia dojrzałości;
- 8) ochrony przed poniżającym traktowaniem i karaniem;
- 9) dostępu do informacji dotyczących jego pochodzenia;
- 10) poszanowania tożsamości religijnej i kulturowej.

Wspieranie rodziny to zespół osób, instytucji i działań mających wspomóc rodziców w prawidłowym wypełnianiu ich obowiązków rodzicielskich w taki sposób, aby zapobiec takiej sytuacji, w której dziecko ze względu na jego dobro zostałyby umieszczone w pieczy zastępczej, lub zapewnienie czasowej opieki dzieciom w przypadku niemożności sprawowania opieki przez rodziców biologicznych.

Wspieranie rodziny przeżywającej problemy opiekuńczo-wychowawcze jest prowadzone w formie:

- 1) pracy z rodziną – która jest niezbędna w momencie przeżywania przez rodzinę pierwszych trudności, lub gdy w rodzinie ma miejsce poważny kryzys, zagrażający dobru dziecka. Prowadzona jest w formie: konsultacji, poradnictwa specjalistycznego, terapii i mediacji, usług dla rodzin z dziećmi, w tym usług specjalistycznych

- opiekuńczych, pomocy prawnej, organizowania dla rodzin spotkań w ramach grup wsparcia i grup samopomocowych;
- 2) pomocy w opiece i wychowaniu dziecka - ważne jest wsparcie środowiska lokalnego, które rodzina może otrzymać poprzez działania: placówek wsparcia dziennego, instytucji i podmiotów działających na rzecz dziecka i rodziny oraz rodzin wspierających;
  - 3) instytucji sprawujących pieczę zastępczą nad dzieckiem w formie rodzinnej i instytucjonalnej.

#### **1.4.1 Placówki wsparcia dziennego**

W ramach pomocy rodzinie funkcjonują placówki wsparcia dziennego, które obejmują opieką i wychowaniem dzieci w czasie pozalekcyjnym. W placówkach tych prowadzi się zajęcia socjoterapeutyczne, wspomagające dzieci z zaburzeniami zachowania.

Placówki wsparcia dziennego zajmują się pomocą rodzinie w realizacji funkcji opiekuńczo-wychowawczej na rzecz dziecka. Podejmują działania w zakresie organizacji czasu wolnego, pomocy w nauce, rozwijaniu zainteresowań, organizacji zajęć sportowych, rekreacyjnych i współpracują w tym zakresie z rodziną dziecka oraz instytucjami lokalnymi. Placówki te mają na celu wspomaganie wychowawczej roli rodziny w integralnym rozwoju dziecka, przeciwdziałaniu demoralizacji dzieci i młodzieży pochodzących ze środowisk zaniedbanych wychowawczo. Sprawują one funkcje opiekuńcze, wspierają rodziców w wychowywaniu dzieci, uczą gospodarowania czasem, odpowiedzialności, obowiązkowości.

#### **1.4.2 Rodzina wspierająca**

Rodzina wspierająca jest to rodzina z bezpośredniego otoczenia, posiadająca odpowiednie predyspozycje i jest gotowa wspierać inną rodzinę przeżywającą trudności w wypełnianiu funkcji opiekuńczo-wychowawczych.

Rodzina wspierająca może pomagać w opiece i wychowaniu dziecka, w prowadzeniu gospodarstwa domowego, kształtowaniu i wypełnianiu podstawowych ról społecznych. W zależności od zakresu udzielonej pomocy, rodzina ta może otrzymywać zwrot poniesionych kosztów świadczonej pomocy.

#### **1.4.3 Piecza zastępcza**

W sytuacji wyczerpania wszystkich możliwości zapewnienia dziecku opieki i wychowania w rodzinie naturalnej może dojść do ingerencji sądu we władzę rodzicielską i umieszczenie dziecka w pieczy zastępczej. Piecza zastępcza jest sprawowana w formie rodzinnej i instytucjonalnej i ma ona charakter czasowy.

#### **1.4.4 Asystent rodziny**

Asystent rodziny prowadzi pracę z rodziną w miejscu zamieszkania. Zadania asystenta rodziny wynikają z ustawy o wspieraniu rodziny i systemie pieczy zastępczej. Praca asystenta rodziny koncentruje się przede wszystkim na poszukiwaniu rozwiązań trudnej sytuacji rodziny. Głównym celem pracy jest podniesienie umiejętności opiekuńczo-wychowawczych rodzin, umiejętności prowadzenia gospodarstwa domowego oraz radzenia sobie z problemami życia



codziennego. Asystent rodziny pełni rolę osoby towarzyszącej, która przez pewien czas wspiera rodzinę, aby ta w przyszłości potrafiła sama pokonywać trudności życiowe zwłaszcza dotyczące opieki i wychowywania dzieci.

## ROZDZIAŁ II

# DIAGNOZA PROBLEMÓW W GMINIE SUŁKOWICE

---

Diagnoza problemów w rodzinie została opracowana na podstawie danych pozyskanych z następujących instytucji zaangażowanych w działania realizowane na rzecz dziecka i rodziny:

- 1) Urzędu Miejskiego w Sułkowicach;
- 2) Ośrodka Pomocy Społecznej w Sułkowicach;
- 3) Placówek oświatowych w Sułkowicach;
- 4) Zespołu Interdyscyplinarnego działającego na rzecz przeciwdziałania przemocy w rodzinie na terenie Gminy Sułkowice;
- 5) Gminnej Komisji Rozwiązywania Problemów Alkoholowych w Sułkowicach;
- 6) Powiatowego Centrum Pomocy Rodzinie w Myślenicach;
- 7) Ośrodka Interwencji Kryzysowej i Poradnictwa w Myślenicach.

Na podstawie danych z instytucji można oszacować tylko przybliżony rozmiar problemów występujących w rodzinach, dlatego też dodatkowo, w celu lepszego zdiagnozowania problemów, z jakimi borykają się rodziny, przeprowadzono również badanie ankietowe.

Ankieta została przeprowadzona na grupie 200 mieszkańców Gminy Sułkowice w wieku powyżej 18 roku życia.

### 2.1 Dane z instytucji realizujących działania na rzecz dziecka i rodziny.

Gminę Sułkowice tworzy miasto Sułkowice oraz sołectwa: Rudnik, Harbutowice, Krzywaczka oraz Biertowice. Gmina Sułkowice graniczy z gminami: Budzów, Lanckorona, Skawina, Myślenice oraz Pcim.

Cała Gmina zajmuje powierzchnię 60,6 km<sup>2</sup>. Według stanu na dzień 31.10.2020r. gminę zamieszkiwało 14 967 mieszkańców. Poniższa tabela przedstawia liczbę ludności na dzień 31.10.2020r. w rozbiciu na poszczególne wsie i miasto.

**Tabela nr 1. Liczba ludności w Gminie Sułkowice stan na dzień 31.10.2020 r.**

Miejscowość	Kobiety	Mężczyźni	Razem
Sułkowice	3378	3190	6586
Biertowice	515	475	995
Harbutowice	893	920	1834
Krzywaczka	934	860	1896
Rudnik	1766	1795	3656

*Źródło: opracowanie własne na podstawie danych z Urzędu Miejskiego w Sułkowicach*

Struktura mieszkańców natomiast ze względu na grupy wiekowe przedstawia się następująco.

**Tabela nr 2. Struktura mieszkańców Gminy w latach 2018 – 31.10. 2020**

Grupy wiekowe	2018 r.	2019 r.	2020 r.
w wieku do 18 r. ż.	3202	3228	3265
w wieku produkcyjnym	9371	9318	9220
w wieku poprodukcyjnym	2343	2436	2482
<b>Ogółem:</b>	<b>14 916</b>	<b>14 982</b>	<b>14967</b>

*Źródło: opracowanie własne na podstawie danych z Urzędu Miejskiego w Sułkowicach*

Analizując dane zawarte w powyższych tabelach można zauważyć tendencję narastającą, jeżeli chodzi o liczbę mieszkańców. Tendencję rosnącą wykazuje też liczba mieszkańców gminy w wieku poprodukcyjnym przypadająca na 100 osób w wieku produkcyjnym.

Z informacji oraz statystyk, jakie posiada Ośrodek Pomocy Społecznej, jak też informacji i statystyk pozyskanych z innych instytucji i podmiotów wspierających rodzinę, znajdujących się na terenie gminy oraz powiatu wynika, iż mieszkańcy naszej gminy borykają się z różnego rodzaju problemami.

Na podstawie statystyk Ośrodka dokonano analizy sytuacji rodzin objętych pomocą społeczną w latach 2018-2020. Dane Ośrodka wskazują, że w analizowanym okresie średnio ok. 4 % mieszkańców Gminy Sułkowice korzystało z pomocy społecznej. Porównując te dane z danymi zawartymi w Gminnym Programie wspierania Rodziny na lata 2015-2017, gdzie wskazano, iż w 2017r. z pomocy społecznej korzystało 4,84% mieszkańców, można zauważyć, że odsetek osób korzystających z pomocy nieco zmalał.

Szczegółowe dane dotyczące osób/rodzin korzystających z pomocy społecznej przedstawiają poniższe zestawienia w formie tabelarycznej.

**Tabela nr 3. Ilość oraz typy rodzin objętych pomocą OPS w latach 2018- I półrocze 2020**

Rodziny, którym przyznano świadczenie	2018 r.		2019 r.		I półrocze 2020 r.	
	Liczba rodzin	Liczba osób w rodzinie	Liczba rodzin	Liczba osób w rodzinie	Liczba rodzin	Liczba osób w rodzinie
<b>Rodziny ogółem</b>	<b>229</b>	<b>598</b>	<b>238</b>	<b>591</b>	<b>154</b>	<b>387</b>
<b>Rodziny z dziećmi ogółem</b>	<b>76</b>	<b>360</b>	<b>69</b>	<b>329</b>	<b>60</b>	<b>291</b>
<b>O liczbie dzieci: 1</b>	<b>13</b>	<b>41</b>	<b>12</b>	<b>36</b>	<b>10</b>	<b>30</b>
<b>2</b>	<b>25</b>	<b>100</b>	<b>18</b>	<b>72</b>	<b>14</b>	<b>56</b>
<b>3</b>	<b>24</b>	<b>121</b>	<b>23</b>	<b>116</b>	<b>19</b>	<b>95</b>
<b>4</b>	<b>6</b>	<b>36</b>	<b>11</b>	<b>66</b>	<b>13</b>	<b>78</b>
<b>5</b>	<b>2</b>	<b>16</b>	<b>2</b>	<b>14</b>	<b>1</b>	<b>7</b>
<b>6</b>	<b>2</b>	<b>15</b>	<b>2</b>	<b>16</b>	<b>2</b>	<b>16</b>
<b>7 i więcej</b>	<b>1</b>	<b>10</b>	<b>1</b>	<b>10</b>	<b>1</b>	<b>9</b>

<b>Rodziny niepełne ogółem</b>	<b>24</b>	<b>65</b>	<b>17</b>	<b>51</b>	<b>11</b>	<b>32</b>
--------------------------------	-----------	-----------	-----------	-----------	-----------	-----------

*Źródło: opracowanie własne na podstawie danych OPS w Sulkowicach*

Jak wynika z tabeli, ogólna liczba rodzin korzystających z pomocy ma tendencję wzrostową, natomiast liczba rodzin z dziećmi tendencję malejącą. Malejąca liczba rodzin z dziećmi korzystających z pomocy jest zapewne wynikiem programów państwa w ramach, których rodziny z dziećmi otrzymują duże wsparcie finansowe.

W poniższej tabeli przedstawiono natomiast liczbę rodzin oraz liczbę osób w rodzinach korzystających ze wsparcia Ośrodka Pomocy Społecznej w odniesieniu do powodów przyznania wsparcia.

**Tabela nr 4. Najczęstsze powody korzystania z pomocy OPS w latach 2018- I półrocze 2020**

Powody udzielania pomocy	2018 r.		2019 r.		I półrocze 2020 r.	
	Liczba rodzin	Liczba osób w rodzinie	Liczba rodzin	Liczba osób w rodzinie	Liczba rodzin	Liczba osób w rodzinie
<b>Ogółem</b>	<b>229</b>	<b>598</b>	<b>238</b>	<b>591</b>	<b>154</b>	<b>387</b>
<b>Ubóstwo</b>	<b>135</b>	<b>302</b>	<b>127</b>	<b>273</b>	<b>107</b>	<b>230</b>
<b>Bezrobocie</b>	<b>61</b>	<b>144</b>	<b>45</b>	<b>115</b>	<b>29</b>	<b>58</b>
<b>Niepełnosprawność</b>	<b>113</b>	<b>198</b>	<b>119</b>	<b>187</b>	<b>87</b>	<b>142</b>
<b>Długotrwała choroba</b>	<b>141</b>	<b>282</b>	<b>148</b>	<b>283</b>	<b>80</b>	<b>135</b>
<b>Bezradność w sprawach opiekuńczo-wychowawczych i prowadzeniu gospodarstwa domowego</b>	<b>14</b>	<b>57</b>	<b>15</b>	<b>62</b>	<b>10</b>	<b>36</b>
<b>w tym: rodziny niepełne</b>	<b>9</b>	<b>23</b>	<b>7</b>	<b>18</b>	<b>5</b>	<b>12</b>
<b>rodziny wielodzietne</b>	<b>5</b>	<b>34</b>	<b>5</b>	<b>33</b>	<b>3</b>	<b>21</b>
<b>Potrzeba ochrony macierzyństwa lub wielodzietności</b>	<b>46</b>	<b>240</b>	<b>48</b>	<b>245</b>	<b>28</b>	<b>151</b>
<b>Alkoholizm</b>	<b>22</b>	<b>39</b>	<b>28</b>	<b>55</b>	<b>17</b>	<b>34</b>
<b>Przemoc w rodzinie</b>	<b>5</b>	<b>17</b>	<b>7</b>	<b>33</b>	<b>3</b>	<b>14</b>

*Źródło: opracowanie własne na podstawie danych OPS w Sulkowicach*

Najczęstszymi powodami udzielania pomocy jest długotrwała choroba, ubóstwo, niepełnosprawność, bezrobocie, potrzeba ochrony macierzyństwa. Należy zaznaczyć jednak, iż rzadko zdarza się by jakiś problem występował samodzielnie. W praktyce powody udzielenia świadczeń z pomocy społecznej układają się zwykle w pewne związki przyczynowe, najczęściej nakładają się one na siebie.

Jak wynika z powyższej tabeli na przestrzeni analizowanych lat, długotrwała lub ciężka choroba oraz niepełnosprawność zdają się stanowić istotny problem. W prezentowanych latach obserwuje się wzrost udzielanej pomocy z tych powodów. Istotnym aspektem jest również kwestia ubóstwa. W 2018 roku ubóstwo wystąpiło u 135 rodzin, w 2019 r. – u 127 rodzin a w I półroczu 2020r. – u 107 rodzin.

Wskazane powyżej powody korzystania z pomocy są można powiedzieć problemami wiodącymi. Pozostałe problemy tj. bezrobocie, potrzeba ochrony macierzyństwa lub wielodzietności, bezradność w sprawach opiekuńczo-wychowawczych i prowadzeniu gospodarstwa domowego, alkoholizm oraz przemoc występują może rzadziej, jako powód korzystania z pomocy społecznej, lecz nie należy ich jednak w żadnym wypadku bagatelizować. Stwarzają one bardzo duże niebezpieczeństwo dla prawidłowego funkcjonowania rodziny a także działają destabilizująco na życie rodzinne. Pomimo, iż rodzin korzystających z pomocy jest mniej to jednak problemy w tych rodzinach wydają się być coraz bardziej złożone. Praca z wieloma rodzinami wymaga dużego zaangażowania, zastosowania szeregu zabiegów wspierających rodzinę oraz różnorodnych metod i narzędzi pracy. Często potrzebna jest podjęcie współpracy z różnymi instytucjami wspierającymi.

Bezrobocie jest jednym z problemów wymagającym omówienia. Jeżeli chodzi o liczbę mieszkańców Gminy zarejestrowanych w Powiatowym Urzędzie Pracy sytuacja przedstawia się następująco:

**Tabela nr 5. Liczba osób bezrobotnych zarejestrowanych w Powiatowym Urzędzie Pracy w latach 2018 – I półroczu 2020**

Rok	2018 r.	2019 r.	I półroczu 2020 r.
<b>Ogółem:</b>	<b>166</b>	<b>159</b>	<b>275</b>
<b>w tym kobiety</b>	<b>78</b>	<b>78</b>	<b>133</b>
<b>w tym mężczyźni</b>	<b>88</b>	<b>81</b>	<b>142</b>

*Źródło: opracowanie własne na podstawie danych OPS w Sulkowicach*

W latach 2018 i 2019 liczba osób bezrobotnych zarejestrowanych w PUP utrzymywała się na podobnym poziomie. Jak łatwo zauważyć już I półroczu 2020 przyniosło zdecydowane zmiany w tej kwestii. Liczba osób bezrobotnych z 159 w 2019r. zwiększyła się do 275 w roku 2020. Sytuacja ta jest skutkiem epidemii wirusa COVID – 19, co niebawem może znaleźć odzwierciedlenie także na gruncie pomocy społecznej.

Obecnie, jak wynika z tabeli Nr 2 bezrobocie jest czwartym co do częstości udzielania pomocy, powodem korzystania z pomocy Ośrodka. W 2018 roku z tego powodu z pomocy skorzystało 61 rodzin, w 2019r. - 45 rodzin a w I półroczu 2020r. – 29 rodzin. Pomimo tendencji spadkowej, tego problemu nie należy bagatelizować, zwłaszcza teraz, kiedy na skutek sytuacji epidemiologicznej coraz więcej osób traci pracę. Istnieje prawdopodobieństwo, że te osoby mogą trafić w pewnym momencie do systemu pomocy społecznej. Skutki bezrobocia mogą być bardzo poważne. Długotrwałe bezrobocie prowadzi do ubożenia rodzin a co za tym idzie do utraty poczucia bezpieczeństwa. Taka sytuacja rodzi konflikty i wpływa niekorzystnie na realizację funkcji opiekuńczo-wychowawczej.

W tym celu na terenie gminy podejmowane są działania mające na celu aktywizację zawodową i społeczną bezrobotnych m.in. staże. Z pomocy w formie staży, skorzystały 23

osoby w roku 2018r, natomiast 41 osób w roku 2019. Ośrodek Pomocy Społecznej podejmował również działania, których celem jest przywrócenie osób bezrobotnych na rynek pracy poprzez organizowanie kursów, szkoleń, staży czy realizowanie programów, projektów, gdzie bezrobotny może skorzystać ze wsparcia specjalistów (doradcy zawodowego, psychologa, prawnika).

Kolejnym poważnym problemem, który dotyka mieszkańców naszej gminy jest alkoholizm. Alkoholizm często jest nazywany „chorobą rodziny”. Określenie to ma zwrócić uwagę na niezwykle silny wpływ, jaki alkoholicy wywierają na swoje otoczenie. Rodzina, do której należy alkoholik, funkcjonuje nieprawidłowo, nawet jeżeli alkoholizm dotyczy tylko jednej osoby.

Alkohol pociąga za sobą liczne, daleko idące skutki społeczne: dezorganizację rodziny, destrukcyjny wpływ na środowisko wychowawcze dzieci, zaniedbywanie pracy prowadzące do bezrobocia, zaburzenie stosunków między ludzkich oraz przestępstwa. Nadużywanie alkoholu jest bardzo niebezpiecznym zjawiskiem wśród dzieci i młodzieży.

Na terenie Gminy Sułkowice podmiotem zajmującym się wsparciem dla osób z problemem alkoholowym jest Gminna Komisja Rozwiązywania Problemów Alkoholowych. Poniższa tabela przedstawia liczbę spraw i wniosków, które w latach 2018-2020 wpłynęły do Gminnej Komisji Rozwiązywania Problemów Alkoholowych.

**Tabela nr 6. Liczba spraw realizowanych przez GKRPA w latach 2018- I półrocze 2020**

Opis	2018 r.	2019 r.	I półrocze 2020 r.
Liczba wniosków, które wpłynęły o GKRPA	33	52	39

*Źródło: opracowanie własne na podstawie danych z GKRPA w Sułkowicach*

Z powyższych danych wynika, że liczba wniosków wpływających do Komisji wzrasta. Już w I półroczu 2020r. zauważalna jest większa liczba zgłoszeń niż w całym 2018 roku. Alkoholizm to problem niebezpieczny, zwłaszcza, że dotyka rodzin z dziećmi. Praca z rodziną z problemem alkoholowym wymaga dużego zaangażowania i współpracy wielu instytucji działających na naszym terenie i poza nim. Na terenie gminy poza GKRPA na rzecz osób uzależnionych i współuzależnionych działa Punkt Konsultacyjny dla Osób Uzależnionych i ich Rodzin, grupa AA „Trzeźwiejący Razem” oraz grupa wsparcia dla osób współuzależnionych Al-Anon. Na spotkaniach grup wsparcia, członkowie rozwiązują swoje problemy dzieląc się doświadczeniem, siłą i nadzieją. Ich celem jest niesienie pomocy osobom uzależnionym oraz ich rodzinom.

Ponadto w szkołach prowadzone są działania profilaktyczne a do sprzedawców napojów alkoholowych i tytoniowych kierowane są cykliczne szkolenia.

Także wśród rodzin korzystających ze wsparcia Ośrodka Pomocy Społecznej, są takie, w których problem alkoholowy występuje. Liczba rodzin otrzymujących pomoc z Ośrodka Pomocy Społecznej z powodu nadużywania alkoholu/uzależnienia przedstawia poniższa tabela.

**Tabela nr 7. Liczba środowisk z problemem alkoholowym objętych pomocą Ośrodka Pomocy Społecznej 2018- I półrocze 2020**

Opis	2018 r.	2019 r.	I półrocze 2020 r.
------	---------	---------	--------------------

	Ogółem	Liczba osób w rodzinie	w tym nieletnich	Ogółem	Liczba osób w rodzinie	w tym nieletnich	Ogółem	Liczba osób w rodzinie	w tym nieletnich
<b>Problem uzależnienia od alkoholu</b>	22	39	11	28	55	26	17	34	19

*Źródło: opracowanie własne na podstawie danych OPS w Sulkowicach*

Z danych zawartych w tabeli można wywnioskować, że problem ten ma tendencję wzrostową. Z informacji uzyskanych od pracowników socjalnych wynika, że dotyka on w bardzo szybkim tempie coraz młodsze grupy wiekowe. Jest to problem bardzo poważny i wymaga profesjonalnego wsparcia a bagatelizowanie tego problemu doprowadzić może do poważnych konsekwencji, gdyż narażone jest w tych rodzinach dobro dziecka. Tak naprawdę nikt nie zna dokładnie skali tego zjawiska, ale wszyscy są zgodni co do tego, iż problem ten z każdym rokiem będzie się nasilał.

Zjawisko przemocy w rodzinie jest obok problemów alkoholowych, jednym z poważniejszych zaburzeń życia społecznego i rodzinnego. Niesie ze sobą dotkliwe konsekwencje dla osób w jego zasięgu. Przemoc w rodzinie jest doświadczeniem traumatycznym, którego skutkiem są zarówno bezpośrednie szkody na zdrowiu psychicznym i fizycznym jak i poważne, długotrwałe problemy ujawniające się w życiu dorosłym, jako konsekwencje przemocy doświadczanej w dzieciństwie. Niezbędne jest, zatem podejmowanie planowanych działań mających na celu zapobieganie i zwalczanie przemocy w rodzinie. Działania te wpisane są w tworzone i rozwijane system przeciwdziałania przemocy, którego zasadniczymi elementami są specjalistyczne instytucje i profesjonaliści niosący pomoc osobą dotkniętym przemocą.

Jednym z narzędzi pomocowych w rozwiązywaniu tego problemu jest procedura „Niebieskiej Karty” prowadzona w danej rodzinie, w której dochodzi do przemocy. Zebrane informacje o przemocy w rodzinie na podstawie procedury „Niebieskiej Karty” w Sulkowicach przedstawione są w poniższej tabeli.

**Tabela nr 8. Realizacja procedury „Niebieskiej Karty” w Gminie Sulkowice w latach 2018-I półrocze 2020**

Przemoc w rodzinie	2018 r.	2019 r.	I półrocze 2020 r.
Ogólna liczba rodzin, w których wszczęto procedurę Niebieskiej Karty w tym:	28	28	15
Liczba rodzin z dziećmi, w których wszczęto procedurę Niebieskiej Karty	13	11	9
Współpraca między instytucjami i podmiotami	60	48	32
Ogólna liczba grup roboczych	57	65	32
Liczba grup roboczych na rzecz rodzin z dziećmi	34	23	19

*Źródło: opracowanie własne na podstawie danych Zespołu Interdyscyplinarnego działającego na rzecz przeciwdziałania przemocy w rodzinie na terenie Gminy Sulkowice*

Działania związane z procedurą „Niebieskiej Karty” prowadzone są przez Zespół Interdyscyplinarny działający na rzecz przeciwdziałania przemocy w rodzinie.

Od 2018 roku do końca 30 czerwca 2020r. wszczęto procedurę „Niebieskiej Karty” łącznie dla 71 rodzin w tym dla 33 dla rodzin z dziećmi. Zwołano 154 grupy robocze w tym 76 na rzecz rodzin z dziećmi. Można zauważyć, iż w analizowanym okresie zjawisko przemocy w rodzinie utrzymuje się na tym samym poziomie.

Poniższa tabela zawiera dane dotyczące osób, z rodzin objętych procedurą „Niebieskiej Karty”, które w sposób bezpośredni lub pośredni doświadczają przemocy domowej.

**Tabela nr 9. Osoby z rodzin objętych procedurą „Niebieskiej karty”, które w sposób bezpośredni lub pośredni doświadczają przemocy w rodzinie 2018-I półrocze 2020.**

Analiza zjawiska przemocy w aspekcie procedury „Niebieskiej Karty”			
Opis	2018 r.	2019 r.	2020 r.
Liczba kobiet doświadczających przemocy w rodzinie	28	22	15
Liczba mężczyzn doświadczających przemocy w rodzinie	5	1	0
Liczba dzieci będący świadkami przemocy w rodzinie (dane OPS)	26	18	15

*Źródło: opracowanie własne na podstawie danych Zespołu Interdyscyplinarnego działającego na rzecz przeciwdziałania przemocy w rodzinie na terenie Gminy Sulkowice*

Z tabeli powyższej wynika, że osobami, które najczęściej doświadczają przemocy są kobiety. Dzieci natomiast często są pośrednimi ofiarami lub świadkami przemocy w rodzinie i są szczególnie narażone na poważne konsekwencje zachowań przemocowych w rodzinie.

Osoby z rodzin dotkniętych przemocą wymagają profesjonalnego wsparcia zarówno psychologicznego jak i często też prawnego i socjalnego. Wsparcie takie w naszej gminie realizuje Punkt Konsultacyjny w ramach Ośrodka. W Punkcie można skorzystać z pomocy psychologa, prawnika, pracownika socjalnego, specjalista pomocy ofiarom przemocy. W roku 2018 z pomocy Punktu skorzystało 60 osób, w 2019 – 54 osoby, natomiast w I półroczu 2020r. 27 osób. W Ośrodku czynny jest całodobowy telefon dla ofiar przemocy.

Bardzo ważnym powodem udzielania pomocy społecznej dla rodzin z dziećmi jest bezradność w sprawach opiekuńczo-wychowawczych i prowadzeniu gospodarstwa domowego. Liczbę rodzin z problemem bezradności korzystających ze wsparcia Ośrodka w Sulkowicach przedstawia poniższa tabela.

**Tabela nr 10. Liczba rodzin z problemem bezradności objętych pomocą Ośrodka Pomocy Społecznej 2018-I półrocze 2020 r.**

Opis	2018 r.		2019 r.		I półrocze 2020 r.	
	Ogółem	Liczba osób w rodzinie	Ogółem	Liczba osób w rodzinie	Ogółem	Liczba osób w rodzinie
Bezradność w sprawach opiekuńczo – wychowawczych. i prowadzeniu gospodarstwa domowego	14	57	15	62	10	36

*Źródło: opracowanie własne na podstawie danych z OPS w Sulkowicach*

Ilość rodzin, które mają problemy w wypełnianiu funkcji opiekuńczo-wychowawczej, korzystających z pomocy utrzymuje się na podobnym poziomie. I choć jak wynika z danych



zawartych z w tabeli nie jest tych rodzin dużo to jednak należy pamiętać, że działania wspierające w tych rodzinach kierowane są do każdego członka rodziny.

Oprócz wsparcia finansowego w ramach ustawy o pomocy społecznej w formie zasiłków okresowych, celowych, stałych, dożywiania, rodziny z dziećmi znajdujące się w trudnej sytuacji materialnej obejmowane są pomocy w ramach ustawy o świadczeniach rodzinnych, o wspieraniu rodziny w wychowaniu dzieci (500+), ustawy o pomocy osobom uprawnionym do alimentów czy ustawy o dodatkach mieszkaniowych. Ponadto do rodzin kierowane jest wsparcie w formie świadczenia „Dobry start”, stypendium szkolnego oraz wyprawki szkolnej.

Jednak pomimo lepszej sytuacji finansowej rodzin i malejącej liczby rodzin z dziećmi korzystających z pomocy z powodu problemów finansowych, pracownicy socjalni jak też pedagodzy obserwują dużą potrzebę wsparcia specjalistycznego wśród wszystkich rodzin z terenu gminy. W tabeli nr 4 przedstawiono liczbę rodzin oraz dzieci z terenu gminy Sułkowice objętych wsparciem specjalistycznym oraz ilość zdiagnozowanych środowisk w zakresie zagrożeń wychowawczych.

**Tabela nr 11. Liczba rodzin objętych pomocą specjalistów w poszczególnych latach 2018- I półrocze 2020 r.**

Rok	2018 r.	2019 r.	I półrocze 2020 r.
Liczba rodzin objętych wsparciem, korzystających z pomocy Ośrodka Pomocy Społecznej	44	25	24
Liczba dzieci i młodzieży z terenu gminy objętych wsparciem specjalistów (placówki oświatowe, OPS)	346	392	277
Liczba zdiagnozowanych środowisk na terenie gminy w zakresie zagrożeń wychowawczych, potrzeb oraz konieczności udzielenia wsparcia dla dzieci i młodzieży (placówki oświatowe, OPS)	160	106	53

*Źródło: opracowanie własne na podstawie danych z placówek oświatowych w Sułkowicach, Ośrodka Pomocy Społecznej w Sułkowicach*

Jak wynika z tabeli potrzeba wsparcia jest bardzo duża. W 2018r. wsparciem specjalistycznym objętych było 346 dzieci, w 2019r. liczba ta wzrosła do 392 dzieci a w I półroczu 2020 r. objętych wsparciem zostało 277 dzieci. Jeśli chodzi natomiast o zdiagnozowane środowiska w zakresie zagrożeń wychowawczych zauważalny jest spadek. Nie zmienia to jednak faktu, że jest to wciąż wiele rodzin. W rodzinach tych obserwuje się różnego rodzaju trudności, które mają wpływ na funkcjonowanie rodziny a także na funkcjonowanie i rozwój dzieci.

Dużym wsparciem dla rodzin przeżywających trudności w wypełnianiu funkcji opiekuńczo-wychowawczej jest pomoc asystenta rodziny. Asystent wspiera rodziny w przezwyciężeniu trudności związanych z opieką i wychowaniem małoletnich dzieci. Stara się nie dopuścić do umieszczenia dzieci poza rodziną w placówkach opiekuńczo-wychowawczych lub rodzinach zastępczych. Natomiast w przypadku, gdy dzieci znajdują się pod pieczęią zastępczą, rolą asystenta rodziny jest podjęcie działań na rzecz ich jak najszybszego powrotu do rodziny biologicznej.

Poniższa tabela przedstawia liczbę rodzin, które korzystały z pomocy asystenta rodziny w latach 2018 – 2020:

**Tabela nr 12. Wsparcie dla rodzin z problemami opiekuńczo-wychowawczymi w latach 2018- I półrocze 2020 r.**

Rodziny objęte wsparciem asystenta	2018 r.	2019 r.	I półrocze 2020 r.
liczba rodzin objętych wsparciem asystenta	7 (48 osób)	11 (53 osoby)	10 (36 osób)
ilość wizyt w rodzinie	525	581	345

*Źródło: opracowanie własne na podstawie danych z OPS w Sulkowicach*

Liczba rodzin otrzymujących wsparcie asystenta ma tendencję wzrostową. Należy pamiętać, iż asystent pracuje z wszystkimi członkami rodziny (z rodzicami, dziećmi czasem także dziadkami). W 2018r. było 48 osób w rodzinach objętych wsparciem asystenta, w 2019r. były 53 osoby a w I półroczu 2020r. osób w rodzinie było 31. Praca asystenta wymaga częstych wizyt w rodzinie i współpracy z różnymi instytucjami. W 2018 roku asystent spotykał się z rodzinami 525 razy, w 2019 roku 581 razy a w I półroczu 2020r. 355 razy. Asystent współpracował z pedagogiem, logopedą, terapeutą do spraw uzależnień, psychiatrą, prokuratorem, prawnikiem, policjantem, kuratorem społecznym i zawodowym, pielęgniarką, pracownikiem socjalnym. Ponadto utrzymywał stały kontakt z takimi instytucjami i podmiotami jak: Ośrodek Interwencji Kryzysowej i Poradnictwa, Powiatowe Centrum Pomocy Rodzinie, Specjalny Ośrodek Szkolno – Wychowawczy, Placówki Opiekuńczo-Wychowawcze, PFRON, NFZ. Poradnię Psychologiczno-pedagogiczną. W latach 2018-2020 asystent rodziny zakończył współpracę z 10 rodzinami. W przypadku 6 rodzin powodem zakończenia pracy było osiągnięcie zamierzonych celów a w przypadku 4 rodzin – zmiana miejsca zamieszkania rodziny.

W rodzinach z dziećmi, gdzie występują problemy opiekuńczo-wychowawcze w latach 2018-2020 było podejmowanych wiele wspólnych działań i interwencji przez instytucje i podmioty działające na rzecz dziecka i rodziny. Osoby i rodziny wymagające pomocy specjalistycznej, której gmina nie jest w stanie realizować kierowane są do specjalistów i poradni działających poza terenem gminy m.in. do Ośrodka Interwencji Kryzysowej i Poradnictwa, Poradni Psychologiczno-Pedagogicznej, Powiatowego Centrum Pomocy Rodzinie, z którymi Ośrodek Pomocy Społecznej podejmuje stałą współpracę. Działania te prezentuje poniższa tabela.

**Tabela nr 1. Współpraca instytucji i podmiotów działających na rzecz rodziny w latach 2018- I półrocze 2020 r.**

Opis	2018 r.		2019 r.		I półrocze 2020 r.	
Liczba powołanych zespołów oraz grup roboczych na rzecz dziecka i rodziny	22		57		24	
Liczba osób objętych wsparciem Ośrodka Interwencji Kryzysowej	53 osoby	2 dzieci	63 osoby	6 dzieci	9 osób	8 dzieci
Liczba rodzin objętych nadzorem Kurator a	15 rodzin	28 dzieci	20 rodzin	35 dzieci	22 rodziny	37 dzieci

Źródło: opracowanie własne na podstawie danych placówek oświatowych i podmiotów działających na rzecz rodziny z dzieckiem

Z powyższej tabeli wynika, że liczba powoływanych zespołów na rzecz dziecka i rodziny w 2019 roku była ponad dwukrotnie wyższa niż w 2018 roku. Z roku na rok przybywa także osób objętych wsparciem Ośrodka Interwencji Kryzysowej i Poradnictwa oraz objętych nadzorem kuratora.

Dodatkowe wsparcie dla rodzin w pełnieniu funkcji opiekuńczo-wychowawczej świadczy Świetlica Środowiskowa. W zajęciach Świetlicy w 2018 r. uczestniczyło - 203 dzieci, w 2019 r. - 156 dzieci, natomiast w I półroczu 2020r. - 120 dzieci. W placówce tej odbywają się zajęcia dla dzieci w zakresie pokonywania trudności szkolnych i organizowanie czasu wolnego, realizowane są również zajęcia w formie kół zainteresowań, zajęć wychowawczych oraz imprez okolicznościowych i integracyjnych.

W sytuacji, gdy pozostawienie dziecka w rodzinie biologicznej stanowi zagrożenie dla jego bezpieczeństwa lub życia konieczne jest umieszczenie go w pieczy zastępczej. Umieszczenie dziecka w pieczy zastępczej jest szansą udzielenia mu pomocy w zaspokojeniu podstawowych potrzeb, a tym samym stworzenie mu warunków do prawidłowego rozwoju.

Liczbę dzieci umieszczonych w rodzinnej i instytucjonalnej pieczy zastępczej, na przestrzeni ostatnich trzech lat obrazuje poniższa tabela.

**Tabela nr 2. Liczba rodzin zastępczych oraz liczba dzieci umieszczonych w pieczy zastępczej latach 2018-2020**

ROK	2018 r.		2019 r.		I półrocze 2020 r.	
	S*	N*	S*	N*	S*	N*
Ilość rodzin zastępczych na terenie gminy Sulkowice	1	4	1	3	1	1
Ilość dzieci z terenu gminy umieszczonych w rodzinach zastępczych na terenie gminy Sulkowice	3		2		1	
Ilość dzieci z terenu gminy umieszczonych w rodzinach zastępczych poza terenem gminy	6		2		1	
Ilość dzieci z poza terenu gminy umieszczonych w rodzinach zastępczych na terenie gminy Sulkowice	2		2		1	
Ilość dzieci z terenu gminy umieszczonych w placówkach opiekuńczo-wychowawczych	3		5		5	
Ilość dzieci umieszczonych w rodzinach zastępczych z powodu sieroctwa	2		1		1	
Ilość dzieci umieszczonych w rodzinach zastępczych z powodu dysfunkcji rodziców biologicznych	9		5		2	
Liczba dzieci, które wróciły do rodziców biologicznych	1		0		0	
Liczba rodzin rozwiązanych na terenie gminy	1		2		2	
Ilość pełnoletnich wychowanków z rodzin	1		2		2	

Źródło: opracowanie własne na podstawie danych z PCPR w Myślenicach

S\* - rodzina spokrewniona z dzieckiem, N\* - rodzina niespokrewniona z dzieckiem

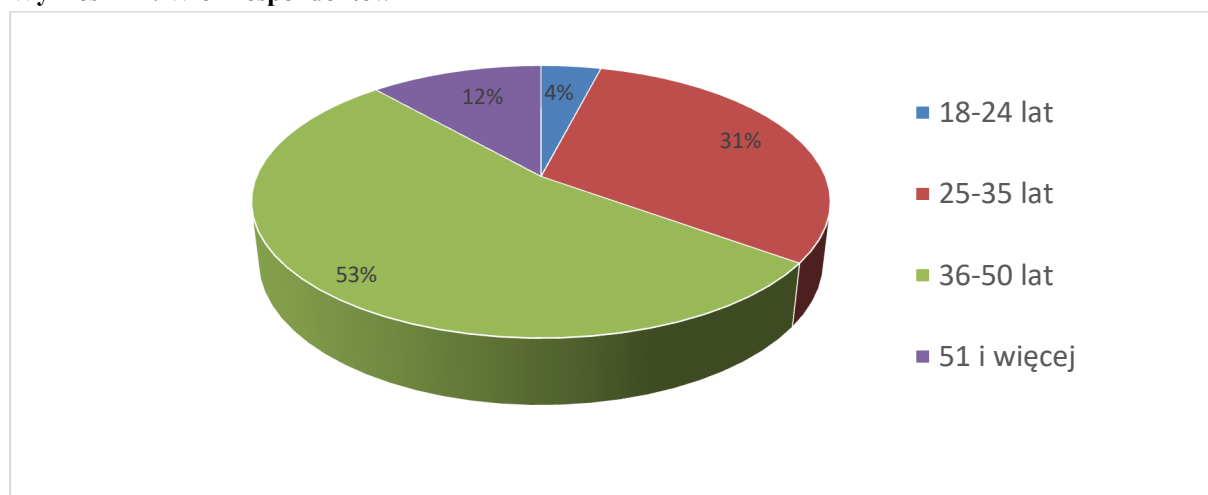
Z danych PCPR wynika, że na koniec I półrocza 2020r. w pieczy zastępczej umieszczonych było 7 dzieci z terenu gminy Sułkowice. Jak można zauważyć liczba dzieci umieszczanych w rodzinach zastępczych maleje, natomiast wzrosła z 3 do 5 liczba dzieci umieszczonych w placówce opiekuńczo-wychowawczej. Powodem malejącej liczby dzieci umieszczonych w rodzinach zastępczych jest ukończenie przez kilkoro dzieci 18 roku życia, ale też zbyt mała liczba rodzin zastępczych. Dlatego dzieci trafiają do placówek opiekuńczo-wychowawczych. Rodziny zastępcze jak i dzieci w nich przebywające objęte są obligatoryjnie stałą pomocą specjalistów oraz pomocą finansową ze strony Powiatowego Centrum Pomocy Rodzinie w Myślenicach. Natomiast Ośrodek Pomocy Społecznej ponosi odpłatność zgodnie z ustawą o wspieraniu rodziny i systemie pieczy zastępczej. Wydatki poniesione przez gminę wynosiły: 58 516,15zł w roku 2018, w 2019 roku 118 945,13zł a w I półroczu 2020 kwota ta wynosiła 55 308,17zł. W 2020 r. finansowany jest pobyt dla 6 dzieci.

## 2.2 Analiza wyników badań ankietowych przeprowadzonych wśród mieszkańców Gminy Sułkowice.

Badania ankietowe zostały przeprowadzone na grupie dorosłych mieszkańców Gminy Sułkowice, która wyniosła 200 respondentów.

Na poniższym wykresie widać, że w badaniu najliczniej reprezentowane były osoby w wieku pomiędzy 36 a 50 lat (53% ankietowanych). Kolejna grupa to osoby w wieku 25 do 35 lat (31% ankietowanych) oraz powyżej 51 roku życia (12%). Najmniej osób, to badani w wieku od 18 do 24 roku życia (4% ankietowanych).

Wykres nr 1. Wiek respondentów

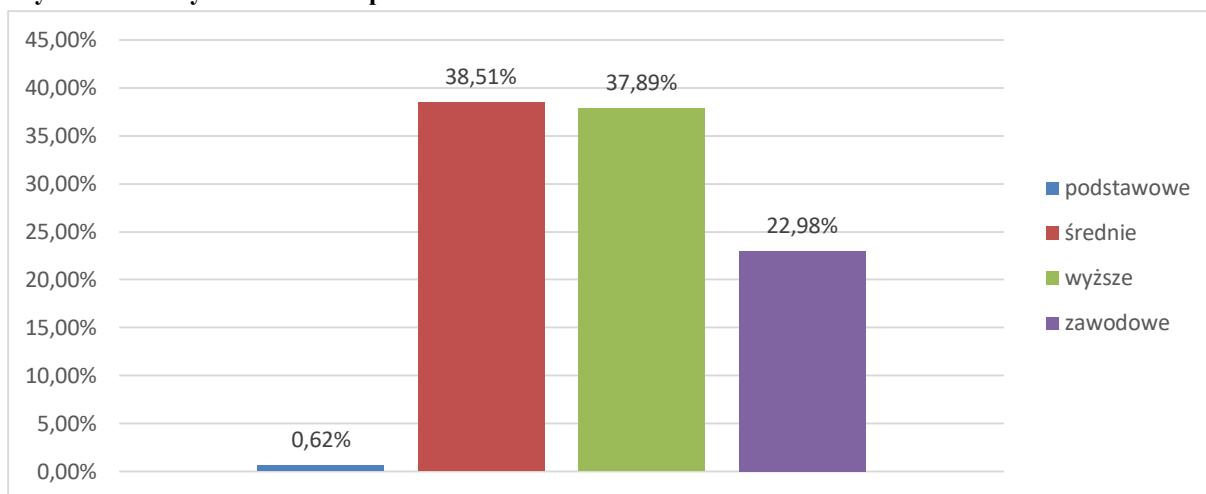


Źródło: opracowanie własne na podstawie przeprowadzonych ankiet przez OPS w Sułkowicach

Kolejny wykres prezentuje poziom wykształcenia ankietowanych osób. Najwięcej z nich posiada wykształcenie średnie (39%), kolejną grupę stanowią osoby o wykształceniu wyższym

(38%) i zawodowym (23%). Najmniejszy procent ankietowanych posiada wykształcenie podstawowe (0,6%).

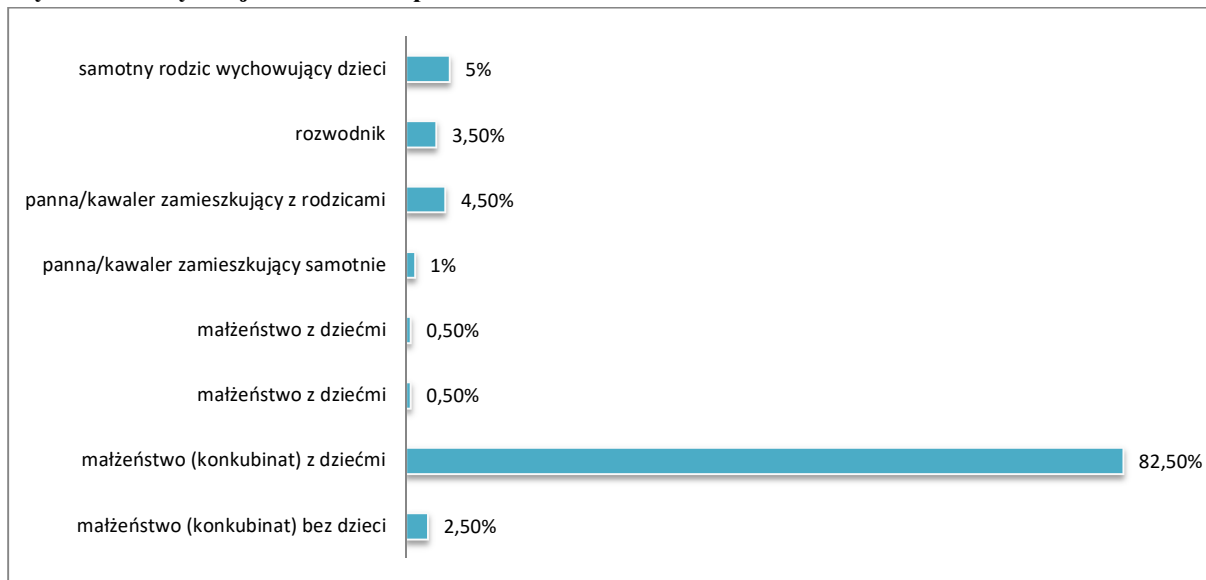
**Wykres nr 2. Wykształcenie respondentów**



*Źródło: opracowanie własne na podstawie przeprowadzonych ankiet przez OPS w Sulkowicach*

Na wykresie numer 3 została zaprezentowana sytuacja rodzinna osób badanych. Jak wynika z ankiet zdecydowaną większość respondentów stanowiły osoby pozostające w związku małżeńskim (konkubinacie) i posiadające dzieci (82% ankietowanych). Rodzice samotnie wychowujący dzieci stanowili 5%, 4,5% to osoby stanu wolnego zamieszkujące z rodzicami a 3,5% to rozwodnicy.

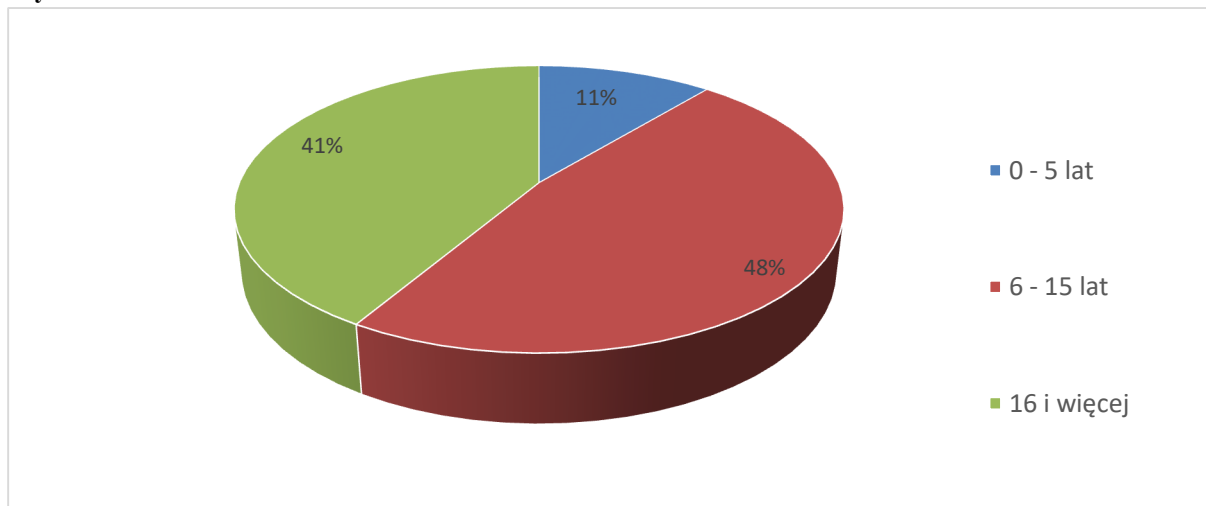
**Wykres nr 3. Sytuacja rodzinna respondentów**



*Źródło: opracowanie własne na podstawie przeprowadzonych ankiet przez OPS w Sulkowicach*

Na kolejnym wykresie przedstawiono, jaki staż małżeński mieli badani mieszkańcy gminy. Można zaobserwować, że niemal połowę ankietowanych stanowiły osoby pozostające w małżeństwie 6-15 lat. Kolejną pod względem liczebności grupę stanowili ci, których staż wynosił 16 i więcej lat. Osób ze stażem małżeńskim poniżej 5 lat było wśród badanych najmniej.

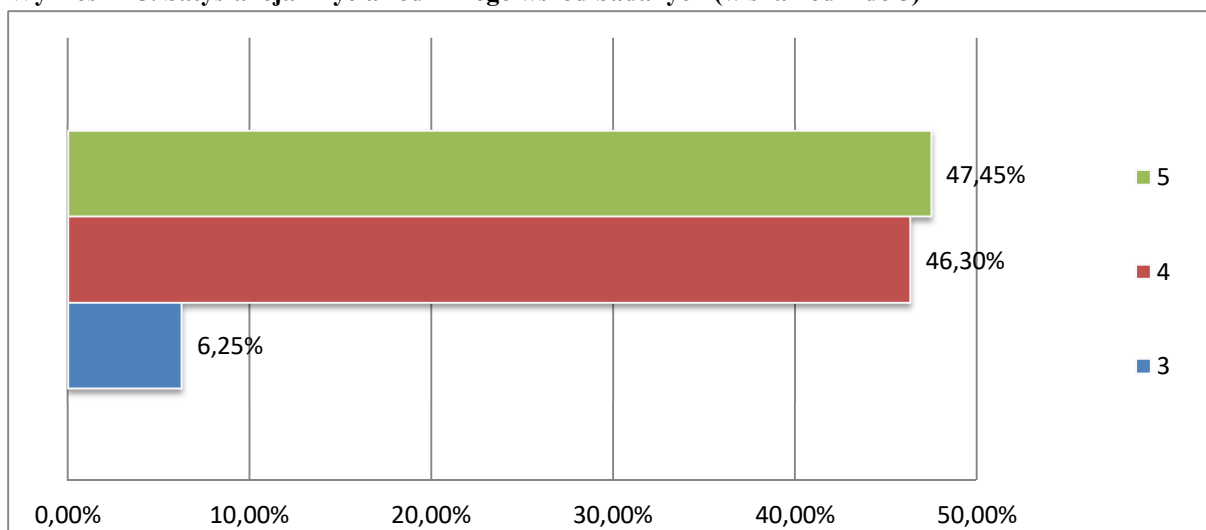
**Wykres nr 4. Staż w małżeństwie/konkubinacie**



Źródło: opracowanie własne na podstawie przeprowadzonych ankiet przez OPS w Sulkowicach

Kolejny wykres przedstawia jak ankietowani oceniają swoją satysfakcję z życia rodzinnego w skali 1 - 5. Można zauważyć, że niemal połowa z nich (47%) ocenia ją bardzo wysoko, bo na 5 punktów. Minimalnie mniej badanych (46%) wybrało ocenę 4. Tylko 6% twierdzi, że ich satysfakcja jest na poziomie 3. Nikt nie wskazał odpowiedzi 1 lub 2.

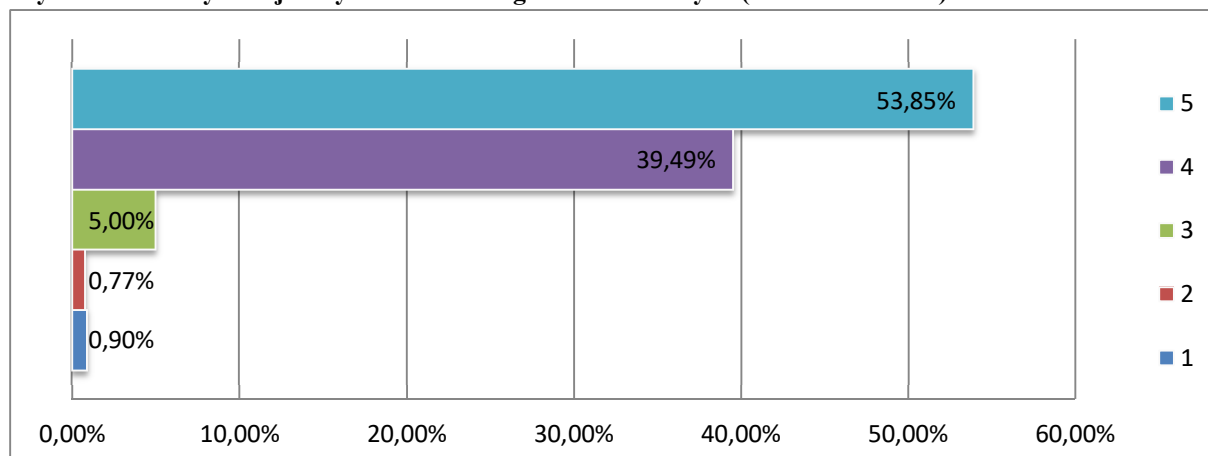
**Wykres nr 5. Satysfakcja z życia rodzinnego wśród badanych (w skali od 1 do 5)**



Źródło: opracowanie własne na podstawie przeprowadzonych ankiet przez OPS w Sulkowicach

Następnie zapytano ankietowanych mieszkańców o to, jak oceniają zadowolenie z życia małżeńskiego. Tutaj odpowiedzi były już nieco bardziej zróżnicowane. Ponownie większość (53%) bardzo wysoko oceniła swoje zadowolenie – na 5 punktów. 39% wybrało ocenę 4, a 5% ocenę 3. Niecały procent ankietowanych uznał, że ocenia swe życie małżeńskie na 1 lub 2 punkty.

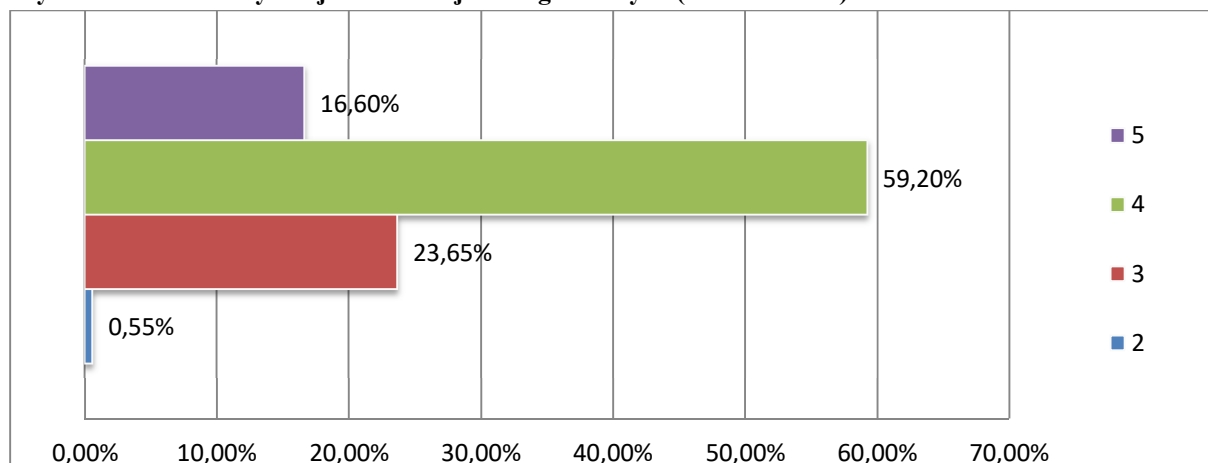
**Wykres nr 6. Satysfakcja z życia małżeńskiego wśród badanych (w skali od 1 do 5)**



Źródło: Opracowanie własne na podstawie przeprowadzonych ankiet przez OPS

Ostatnie z tej serii pytań dotyczyło oceny sytuacji finansowej badanych. Ponownie mieli oni wybrać odpowiedzi na skali od 1 do 5. Największą grupę stanowili ankietowani oceniający swoje finanse na 4,23% badanych wskazało ocenę 3, a 16% ocenę 5. Tylko pół procenta badanych, wybrało odpowiedź 2.

**Wykres nr 7. Ocena sytuacji finansowej według badanych (w skali 1 do 5)**



Źródło: opracowanie własne na podstawie przeprowadzonych ankiet przez OPS w Sulkowicach

W kolejnej części ankiety respondenci zostali zapytani o to, jakie są główne problemy, z którymi borykają się w swoich rodzinach, mogli wybrać kilka odpowiedzi. Aż 48% badanych stwierdziło, że w ich rodzinie nie występują żadne z wymienionych problemów, 14% przyznało, że mierzy się z problemami w komunikacji i konfliktami z rodzicami lub teściami, a 12% wskazało na problemy w komunikacji i konflikty z dzieckiem. Taki sam procent przyznał, że boryka się z problemami finansowymi. Najmniejsza ilość ankietowanych wskazała na uzależnienia (3%), bezrobocie (2%) i złą sytuację mieszkaniową (3%).

**Wykres nr 8. Problemy w rodzinie, z którymi borykają się ankietowani**

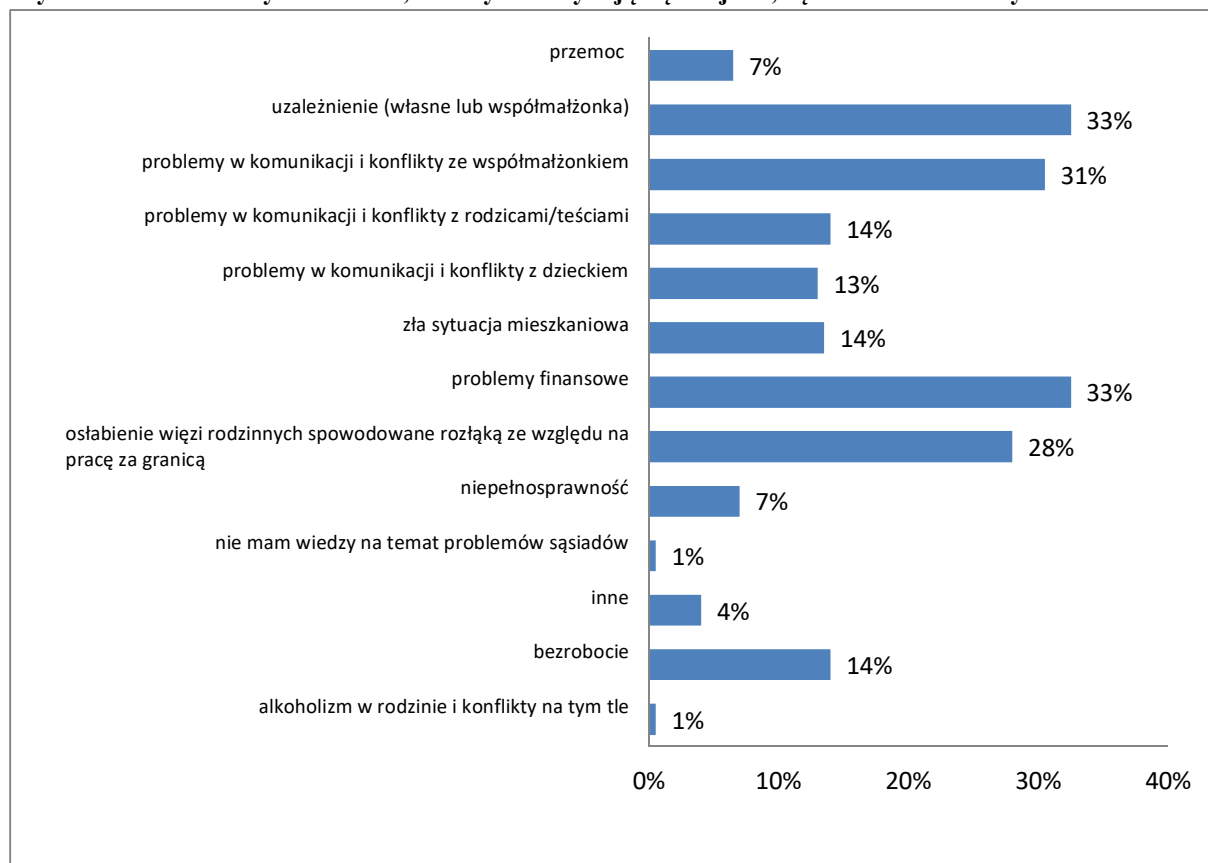


*Źródło: opracowanie własne na podstawie przeprowadzonych ankiet przez OPS w Sulkowicach*

Kolejny wykres prezentuje jak ankietowani postrzegają główne przyczyny problemów w rodzinach z najbliższego otoczenia. Respondenci mogli wybrać więcej niż jedną odpowiedź. Tutaj wskazywano przede wszystkim na kłopoty finansowe (33%) oraz uzależnienie (33%). Nieco mniej osób wybrało odpowiedź problemy w komunikacji i konflikty ze współmałżonkiem (31%), a także osłabienie więzi rodzinnych spowodowane rozłąką ze względu na pracę za granicą (28%). Najmniej osób wskazało na niepełnosprawność (7%) i przemoc (7%).



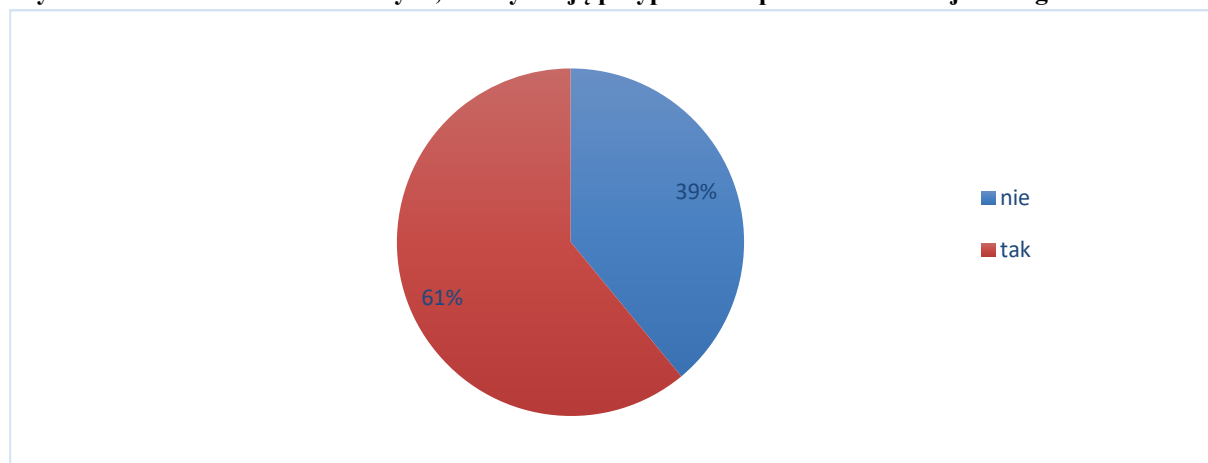
**Wykres nr 9. Problemy w rodzinie, z którymi borykają się znajomi, sąsiedzi ankietowanych**



Źródło: opracowanie własne na podstawie przeprowadzonych ankiet przez OPS w Sulkowicach

Wykres 10 prezentuje, ile z ankietowanych osób zna bezpośrednio przypadki rozpadu rodzin z najbliższego otoczenia. W ankiecie aż 61% wskazało, że zna takie sytuacje, natomiast 39% nie zetknęło się z nimi wśród bliskich rodzin.

**Wykres nr 10. Liczba ankietowanych, którzy znają przypadki rozpadu rodzin z najbliższego otoczenia**

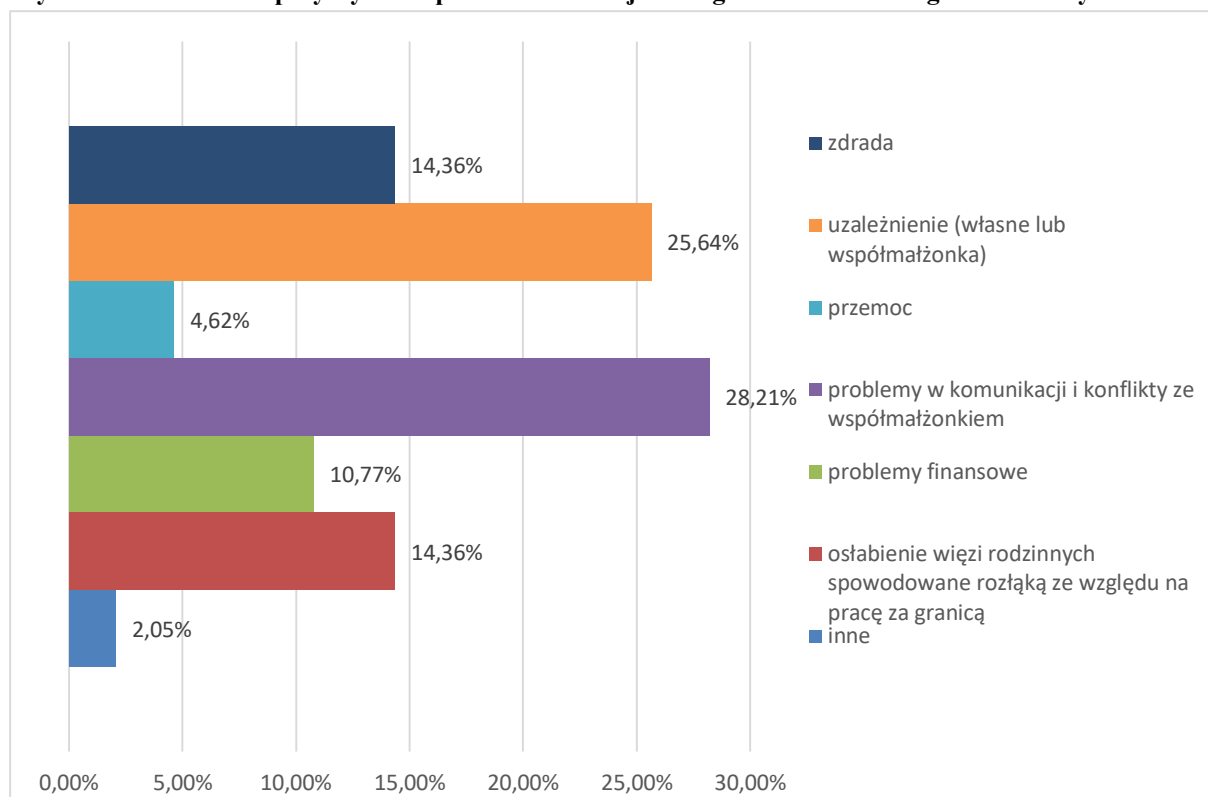


Źródło: Opracowanie własne na podstawie przeprowadzonych ankiet przez OPS

Następnie zapytano respondentów, co uważają za przyczynę tego stanu rzeczy, mogli oni wybrać kilka odpowiedzi. Największa część (28%) ankietowanych mieszkańców była zdania, że powodem są problemy w komunikacji i konflikty ze współmałżonkiem a 25% uznało, że są

nim uzależnienia. Kolejnymi wskazywanymi przyczynami były: zdrada (14%), osłabienie więzi rodzinnych spowodowane rozłąką (14%) oraz problemy finansowe (10%)

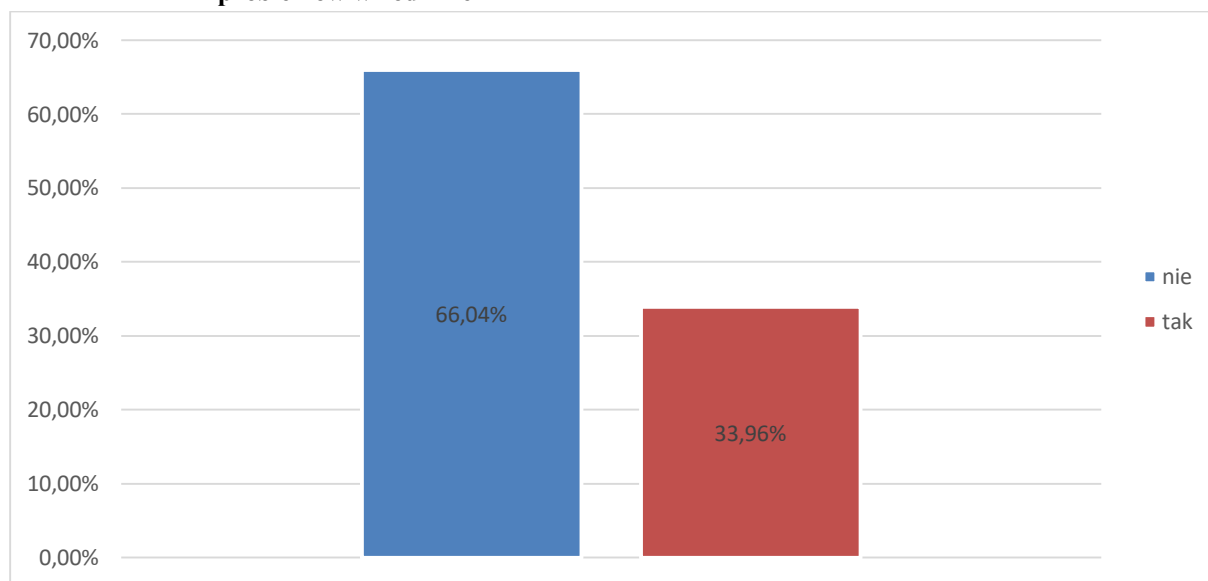
**Wykres nr 11. Główna przyczyna rozpadu rodzin z najbliższego otoczenia według ankietowanych**



Źródło: opracowanie własne na podstawie przeprowadzonych ankiet przez OPS w Sulkowicach

Wykres 12 przedstawia odpowiedzi ankietowanych na pytanie czy w razie występowania problemów poszukiwali wsparcia. Większość ankietowanych (66%) udzieliło odpowiedzi negatywnej, natomiast 34% odpowiedziało twierdząco.

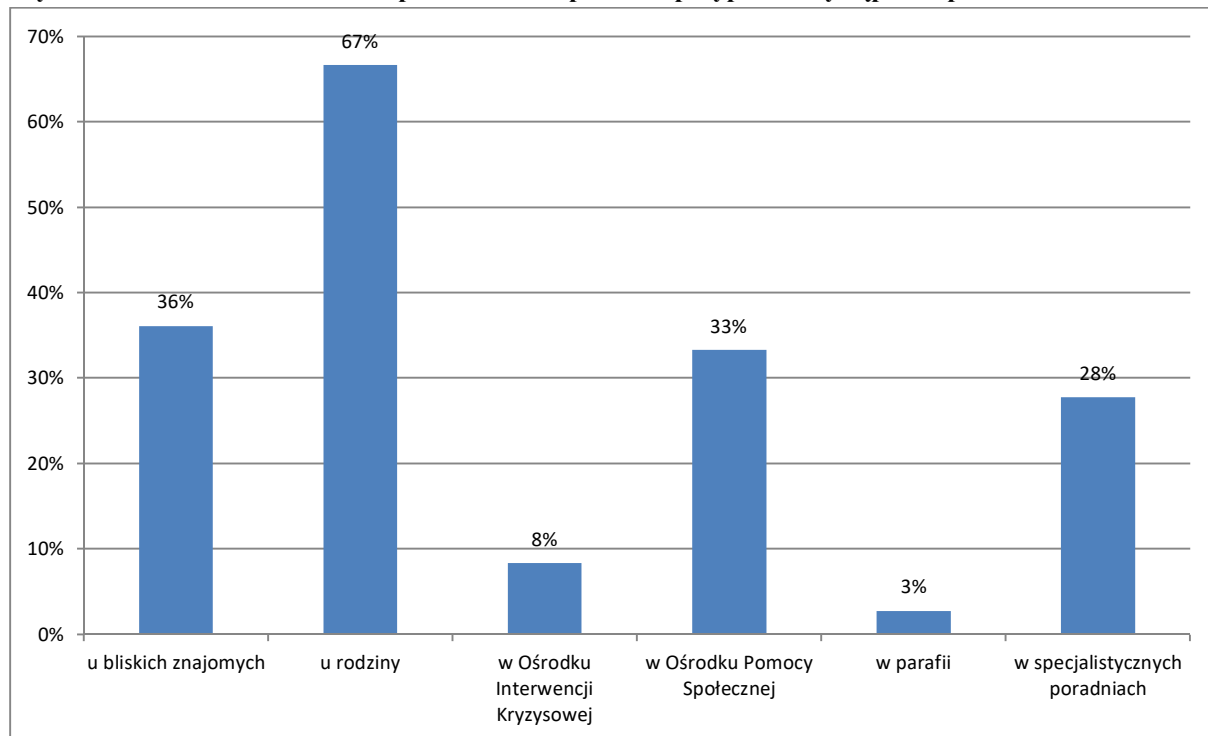
**Wykres nr 12. Odpowiedzi na pytanie czy ankietowani poszukiwali wsparcia w przypadku wystąpienia problemów w rodzinie**



Źródło: opracowanie własne na podstawie przeprowadzonych ankiet przez OPS w Sulkowicach

Następnie osoby, które przyznały, że poszukiwały wsparcia w sytuacji problemów w rodzinie, odpowiedziały na pytanie, gdzie go szukały. Najczęściej pojawiającą się odpowiedzią było, że u rodziny – wybrało ją aż 67% respondentów, 36% wskazało na bliskich znajomych, nieco mniej – 33% wybrało Ośrodek Pomocy Społecznej oraz specjalistyczne poradnie - 28%. 8% wskazało Ośrodek Interwencji Kryzysowej, a 3% parafii.

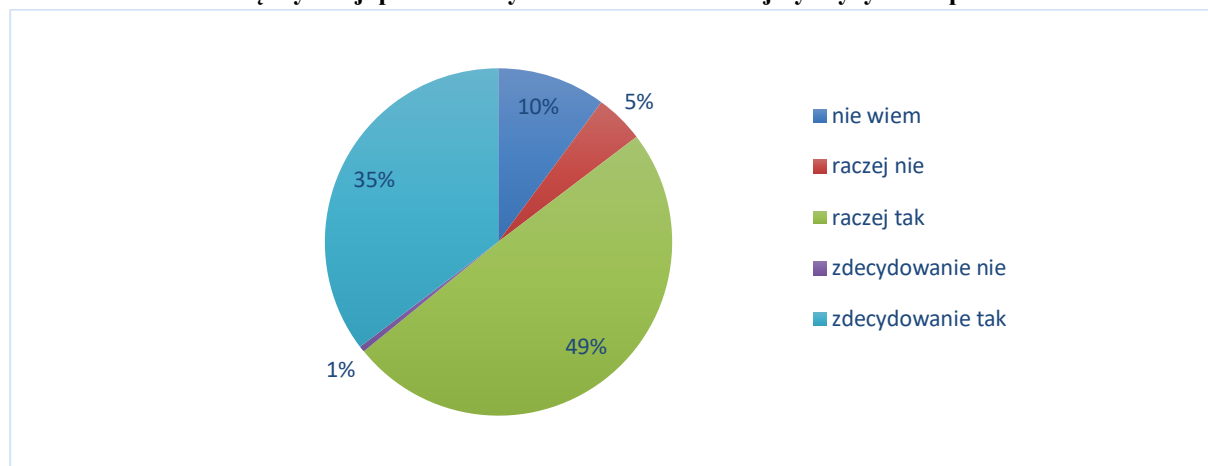
**Wykres nr 13. Gdzie ankietowani poszukiwali wsparcia w przypadku wystąpienia problemów w rodzinie**



*Źródło: opracowanie własne na podstawie przeprowadzonych ankiet przez OPS w Sulkowicach*

Wykres 14 przedstawia odpowiedzi ankietowanych na pytanie czy według nich działania wspierające pozwalają realnie unikać sytuacji przemocowych w rodzinie i zmniejszyć ryzyko rozpadu małżeństw. Najwięcej respondentów t. j. 49% udzieliło odpowiedzi, że raczej tak a 35%, że zdecydowanie tak. Natomiast 10% nie ma opinii w tej kwestii. Tylko 5% uznało, że działania takie raczej nie są skuteczne, a 1%, że zdecydowanie nie są zasadne.

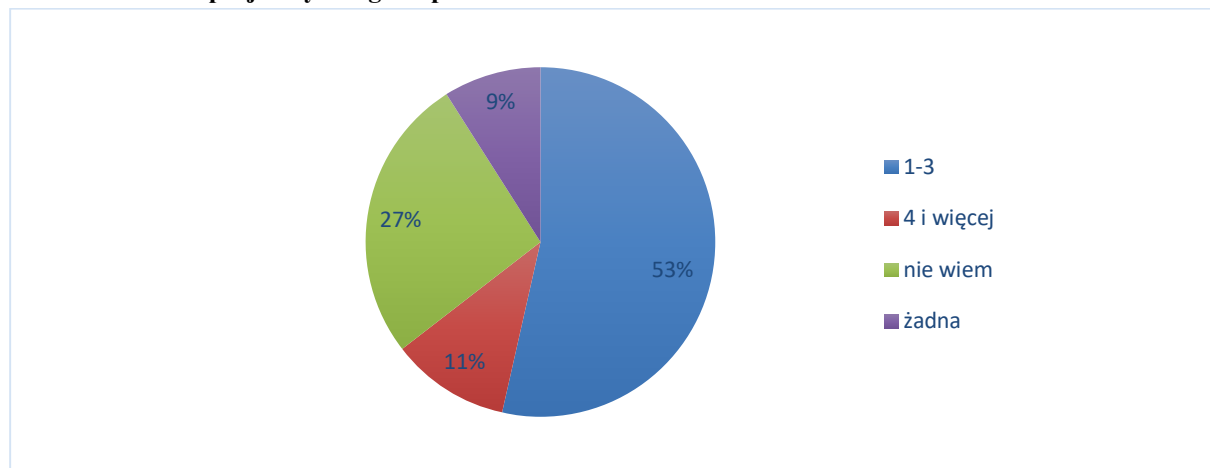
**Wykres nr 14. Odpowiedź na pytanie czy według ankietowanych dzięki działaniom wspierającym można uniknąć sytuacji przemocowych w rodzinie i zmniejszyć ryzyko rozpadu małżeństw**



*Źródło: opracowanie własne na podstawie przeprowadzonych ankiet przez OPS w Sulkowicach*

Badane osoby zostały także zapytane o to, ile rodzin z ich najbliższego otoczenia w ich opinii potrzebowałaby specjalistycznego wsparcia. Według 53% respondentów takich rodzin jest od 1 do 3, 27% nie ma sprecyzowanej opinii w tej kwestii, 11% ankietowanych, odpowiedziało, że takich rodzin jest 4 albo więcej, a 9% uważa, że żadna z bliskich rodzin takiego wsparcia nie wymaga.

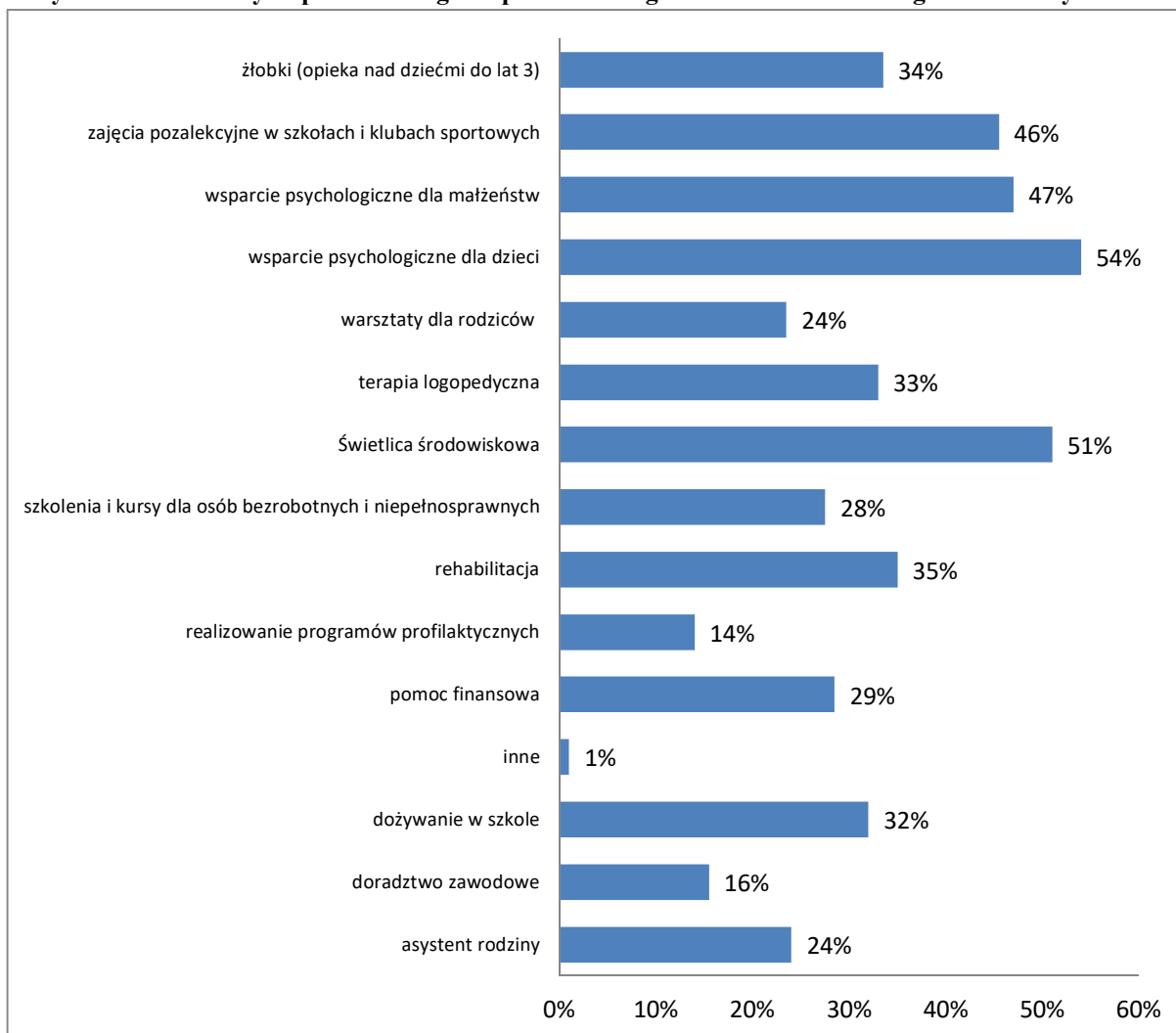
**Wykres nr 15. Liczba rodzin z najbliższego otoczenia, które według ankietowanych potrzebują specjalistycznego wsparcia**



*Źródło: opracowanie własne na podstawie przeprowadzonych ankiet przez OPS w Sułkowicach*

Wykres 16 przedstawia, jakie formy wsparcia rodziny są szczególnie potrzebne w gminie Sułkowice według respondentów. Najczęściej (54% ankietowanych) wskazywali oni na wsparcie psychologiczne dla dzieci, świetlicę środowiskową (51% ankietowanych), wsparcie psychologiczne dla małżeństw (47% ankietowanych) oraz zajęcia pozalekcyjne w szkołach i klubach (46% ankietowanych).

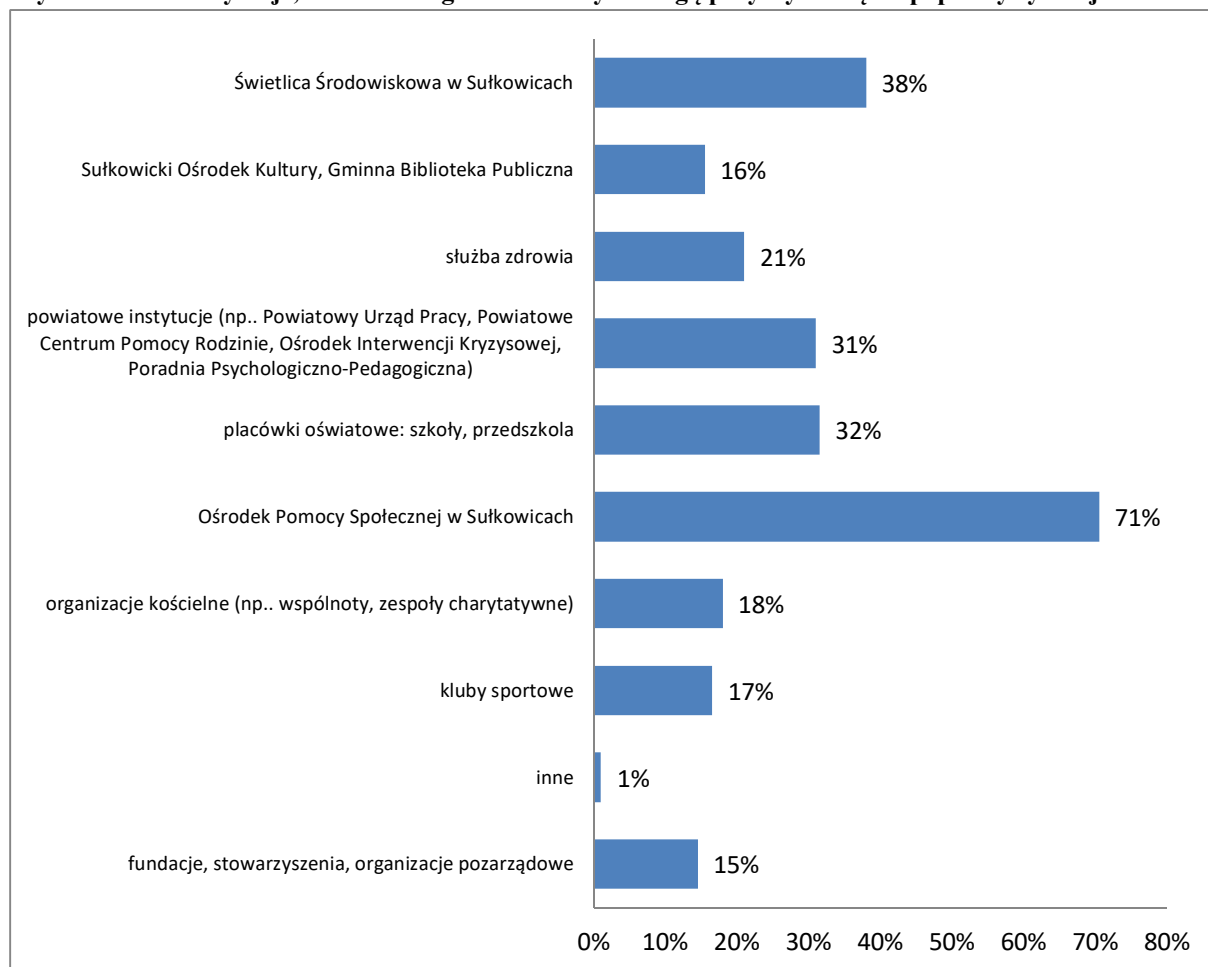
**Wykres nr 16. Formy wsparcia szczególne potrzebne w gminie Sułkowice według ankietowanych**



*Źródło: opracowanie własne na podstawie przeprowadzonych ankiet przez OPS w Sułkowicach*

Następnie ankietowani mieli wskazać instytucje, które według nich mogą przyczynić się do poprawy sytuacji rodzin. Najczęściej pojawiającą się odpowiedzią był Ośrodek Pomocy Społecznej (71% ankietowanych) oraz Świetlica Środowiskowa w Sułkowicach (38%). Ankietowani często wskazywali również na placówki oświatowe (32%) oraz instytucje powiatowe np. Powiatowy Urząd Pracy (31%).

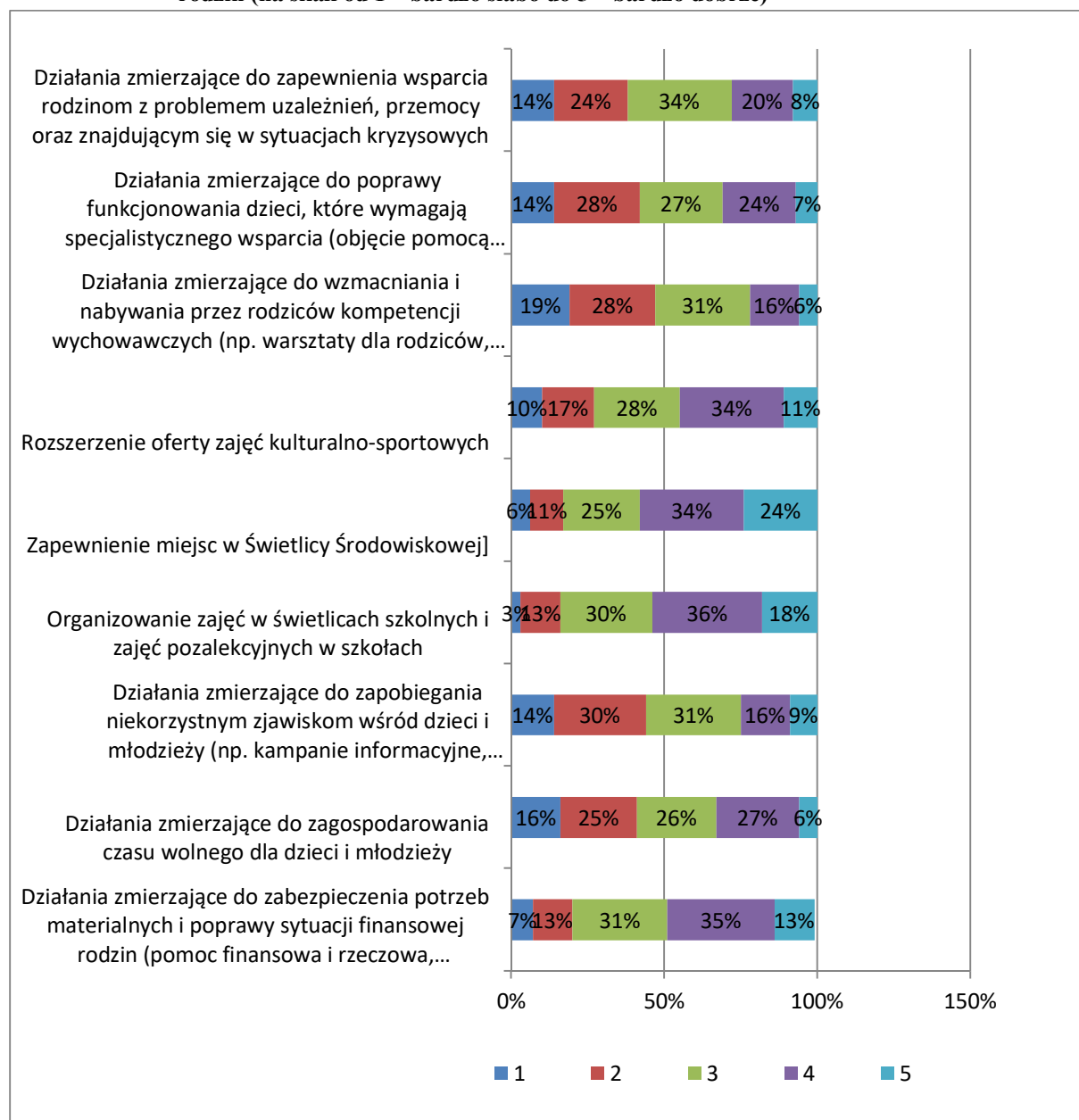
**Wykres nr 17. Instytucje, które według ankietowanych mogą przyczynić się do poprawy sytuacji rodzin**



*Źródło: opracowanie własne na podstawie przeprowadzonych ankiet przez OPS w Sułkowicach*

Ostatnie pytanie zadane respondentom dotyczyło oceny dotychczasowych działań gminy mających na celu poprawę sytuacji rodzin. Ankietowani mieli ocenić na skali od 1 do 5 poszczególne obszary działań. Na poniższym wykresie widać, jak rozkładają się odpowiedzi. Najwięcej osób na 4 i 5 oceniło zapewnienie miejsc w Świetlicy Środowiskowej w Sułkowicach oraz organizowanie zajęć w świetlicach szkolnych i zajęć pozalekcyjnych w szkołach. Pozytywnie są również oceniane działania zmierzające do zabezpieczenia potrzeb materialnych i poprawy sytuacji finansowej rodzin. Najwięcej ocen negatywnych zyskały działania zmierzające do wzmacniania i nabywania przez rodziców kompetencji wychowawczych oraz działania zmierzające do zapobiegania niekorzystnym zjawiskom wśród dzieci i młodzieży.

**Wykres nr 18. Jak ankietowani oceniają poszczególne działania gminy mające na celu poprawę sytuacji rodzin (na skali od 1 – bardzo słabo do 5 – bardzo dobrze)**



Źródło: opracowanie własne na podstawie przeprowadzonych ankiet przez OPS w Sulkowicach

## 2.3 Wnioski z ankiet i podsumowanie

1. Respondenci, jeśli chodzi o własną rodzinę w zdecydowanej większości deklarowali wysoki poziom zadowolenia z życia rodzinnego i małżeńskiego oraz wysoko oceniali swoją sytuację finansową. Aż 48% badanych zadeklarowało, że nie boryka się z żadnymi problemami. Dużo różnorodnych problemów respondenci zauważają natomiast w swoim najbliższym środowisku (tj. wśród sąsiadów, znajomych). Najczęściej dostrzeganymi problemami są: uzależnienie (33%), problemy finansowe (33%), problemy w komunikacji i konflikty ze współmałżonkiem (31%) osłabienie więzi rodzinnych spowodowane rozłąką ze względu na prace za granicą (28%). Jest do dość częste zjawisko, że rodzin nie zauważają problemów

w swojej rodzinie, albo widzą, ale nie chcą czy boją się o nich mówić. Częściej natomiast widzą problemy w innych rodzinach.

2. Ankietowani, którzy zaznaczyli, iż borykają się z problemami najczęściej wskazywali problemy w komunikacji i konflikt z rodzicami/teściami 14 %, problemy w komunikacji i konflikt z dzieckiem/dziećmi (12%), problemy finansowe (12%), problemy w komunikacji i konflikty ze współmałżonkiem (8%). Wsparcia w przypadku wystąpienia problemów poszukiwało 33,96% z powyżej wskazanych osób, natomiast 66,04% nie poszukiwało żadnej pomocy. Wnioskować można, że osoby te nie mają wiedzy, że mogą szukać wsparcia, albo nie chcą go szukać, bo sądzą, że sami poradzą sobie z problemem.

3. Niepokój budzi fakt, że aż 61% osób badanych zna przypadki rozpadu rodzin ze swojego najbliższego środowiska a za najczęstszą przyczynę ww. wskazują problemy w komunikacji i konflikty ze współmałżonkiem 28%, uzależnienie 25%, rozłąkę ze względu na pracę za granicą 14%, zdradę 14%. Na uwagę zasługuje też fakt, że 53% respondentów zauważa, iż w ich najbliższym otoczeniu od 1 do 3 rodzin potrzebuje wsparcia, 11% wskazuje na 4 i więcej rodzin potrzebujących wsparcia, 27% nie wie czy jakaś rodzina w ich otoczeniu potrzebuje pomocy a tylko 9% odpowiedziało, że żadna rodzina nie potrzebuje wsparcia. Badania wskazują, iż współczesna rodzina przeżywa poważny kryzys i będzie wymagała specjalistycznego wsparcia. Bez działań zaradczych z dużą dozą prawdopodobieństwa kryzys będzie się pogłębiał i z coraz większą siłą wpływał na realizację funkcji rodziny a zwłaszcza na realizację funkcji opiekuńczo – wychowawczej.

4. Budujący jest natomiast fakt, że aż 84% ankietowanych uważa, że dzięki działaniom profilaktycznym i wspierającym można uniknąć sytuacji kryzysowych, przemocowych w rodzinie i zmniejszyć ryzyko rozpadu małżeństw. Często jednak jak wynika z literatury skuteczność działań profilaktycznych czy wspierających nie idzie w parze z chęcią uczestnictwa w proponowanych przedsięwzięciach mających na celu wsparcie rodziny. Biorąc jednak pod uwagę skalę problemów współczesnej rodziny nie należy rezygnować z podejmowania działań pomocowych.

5. Najbardziej potrzebnymi formami wsparcia w naszej gminie według ankietowanych są: wsparcie psychologiczne dla dzieci (54%), Świetlica Środowiskowa (51%), wsparcie psychologiczne dla małżeństw (47%), zajęcia pozalekcyjne w szkołach i klubach sportowych (46%). Taka duża potrzeba wsparcia psychologicznego świadczyć może o problemach występujących w rodzinach, konfliktach, kryzysach, problemach wychowawczych, o których ludzie nie mówią, które często nie wychodzą na światło dzienne.

6. Instytucjami, najczęściej wskazywanymi, które wg respondentów mogą przyczynić się swoją działalnością do poprawy sytuacji rodzin są: Ośrodek Pomocy Społecznej w Sułkowicach (71%), Świetlica Środowiskowa w Sułkowicach (38%), placówki oświatowe (32 %), instytucje powiatowe np. Powiatowy Urząd Pracy, Powiatowe Centrum Pomocy Rodzinie, Ośrodek Interwencji Kryzysowej i Poradnictwa, Poradnia Psychologiczno – Pedagogiczna (31%).

7. Respondenci wysoko oceniają te działania gminy, które zmierzają do zabezpieczenia potrzeb materialnych i poprawy sytuacji finansowej rodzin, działania związane z organizowaniem zajęć w świetlicach szkolnych i zajęć pozalekcyjnych w szkołach, działania związane z zapewnieniem miejsc w Świetlicy Środowiskowej i działania związane z rozszerzaniem oferty zajęć kulturalno – sportowych. Przeciętnie oceniane są działania



zmierzające do zagospodarowania czasu wolnego dla dzieci i młodzieży, działania zmierzające do poprawy funkcjonowania dzieci, które wymagają specjalistycznego wsparcia oraz działania zmierzające do zapewnienia wsparcia rodzinom z problemem uzależnień, przemocy oraz znajdującym się w sytuacjach kryzysowych. Najniżej ocenione zostały działania zmierzające do zapobiegania niekorzystnym zjawiskom wśród dzieci i młodzieży i działania zmierzające do wzmocnienia i nabywania przez rodziców kompetencji wychowawczych.

Analizując dane uzyskane zarówno z instytucji działających na rzecz dziecka i rodziny, jak też dane z przeprowadzonych badań, można zauważyć, że zmienia się rodzaj problemów, z jakimi wzmaga się współczesna rodzina. Coraz mniej rodzin zwłaszcza rodzin z dziećmi potrzebuje wsparcia finansowego natomiast pojawia się coraz większe zapotrzebowanie na pomoc specjalistyczną. Jest to trudne wyzwanie dla instytucji i podmiotów działających na rzecz dziecka i rodziny. Trudne dlatego, gdyż wiele osób nie zdaje sobie sprawy z tego, co tak naprawdę dzieje się w ich rodzinach, jak jakość relacji w rodzinie wpływa na jej funkcjonowanie, że nieprawidłowe relacje między małżonkami a co za tym idzie zła atmosfera panująca w domu często przekłada się na zachowanie dzieci i może generować poważne problemy wychowawcze.

Wiele rodzin borykających się z różnego rodzaju problemami jak też rodzin dysfunkcyjnych nie jest w stanie samodzielnie przezwyciężyć swoich problemów. Są to rodziny, które do normalnego funkcjonowania i zapewnienia odpowiednich warunków wychowawczych i rozwojowych potrzebują ingerencji z zewnątrz. Istotnym czynnikiem planowania pracy z rodziną jest uwzględnienie występujących w niej często wielu nakładających się na siebie problemów, co przekłada się na konieczność zastosowania kompleksowych oddziaływań. Wymaga to pracy systemowej (współpraca instytucji, specjalistów), która bazuje głównie na zasobach rodziny, jej mocnych stronach i szeregu kompetencji, pomocnych do pokonania trudności, jakie rodzina napotyka w życiu.

## ROZDZIAŁ III

### ANALIZA SWOT

Analiza SWOT jest głównym elementem tworzenia strategii, programów. Polega ona na określeniu mocnych i słabych stron planowanego przedsięwzięcia, oraz określeniu szans i zagrożeń, jakie stwarza otoczenie.

Analizę SWOT oparto na wyodrębnionych czynnikach mających wpływ na rozwój sfery społecznej. Jakościowa analiza sytuacji rodziny, dziecka i systemu opieki oraz prawdopodobnej przyszłej sytuacji pozwala na ukierunkowanie działań w ten sposób, by sprzyjały one osiągnięciu założonego celu. Treść analizy jest z natury szersza niż wyspecyfikowane czynniki rozwojowe, gdyż obejmuje ona nie tylko pola działań polityki społecznej, lecz również uwzględnia efekty tych działań. Analiza tych czynników pozwoli na podjęcie konkretnych działań, które mają na celu ich skuteczne wyeliminowanie lub zminimalizowanie.

#### 3.1 Analiza mocnych i słabych stron

Mocne strony	Słabe strony
<ol style="list-style-type: none"> <li>1. Prawidłowa diagnoza środowiska lokalnego.</li> <li>2. Doświadczenie pracowników socjalnych i ich przygotowanie zawodowe.</li> <li>3. Sprawnie działający system wsparcia rodziny- asystent rodziny.</li> <li>4. Umiejętność reagowania specjalistów w sytuacjach kryzysowych.</li> <li>5. Wysoka świadomość pracowników instytucji pomocowych rangi problemu (uzależnień, przemocy i kryzysu w rodzinie) wśród osób wspierających rodzinę.</li> <li>6. Kompleksowy system pomocy oraz współpraca instytucji działających na rzecz dziecka i rodziny.</li> <li>7. Pozyskiwanie środków unijnych na działania integracyjne i wspierające rodzinę.</li> <li>8. Działalność Świetlicy Środowiskowej.</li> <li>9. Dobrze zorganizowana i wyposażona sieć szkół i przedszkoli, oferująca szeroki zakres zajęć pozalekcyjnych.</li> <li>10. Funkcjonowanie Oddziału integracyjnego w przedszkolu nr 1.</li> <li>11. Działający na terenie Gminy Sułkowice żłobek.</li> <li>12. Działający Zespół Interdyscyplinarny na rzecz przeciwdziałania przemocy w rodzinie oraz Punkt Konsultacyjny dla ofiar i sprawców przemocy.</li> <li>13. Działająca Gminna Komisja ds. Rozwiązywania Problemów Alkoholowych, Punkt Konsultacyjny dla osób uzależnionych i ich rodzin oraz grupa AA.</li> <li>14. Właściwa organizacja czasu wolnego dzieci i młodzieży poprzez wykorzystanie m.in. obiektów sportowych, klubów, kół zainteresowań, grup parafialnych.</li> </ol>	<ol style="list-style-type: none"> <li>1. Powielanie negatywnych wzorców - wyuczona bezradność i roszczeniowość postaw.</li> <li>2. Pokoleniowość rodzin korzystających z pomocy (syndrom uzależnienia od pomocy społecznej).</li> <li>3. Niewystarczające wywiązywanie się rodziców ze swoich zadań opiekuńczo-wychowawczych.</li> <li>4. Występowanie przemocy w środowisku rodzinnym i lokalnym.</li> <li>5. Brak mieszkań socjalnych oraz chronionych.</li> <li>6. Alkoholizm wśród mieszkańców – społeczne przyzwolenie na spożycie alkoholu.</li> <li>7. Małe zaangażowanie mieszkańców w problemy rodzin dysfunkcyjnych.</li> <li>8. Bierna postawa wobec problemów występujących w rodzinie, niechęć do nawiązywania współpracy z placówkami niosącymi pomoc w tym zakresie.</li> <li>9. Brak gotowości rodzin do zmiany stylu życia.</li> <li>10. Brak nawyków korzystania ze wsparcia oraz poradnictwa specjalistycznego.</li> <li>11. Niedoceniań działań prowadzonych na rzecz pomocy w rodzinie.</li> <li>12. Brak rodzin wspierających.</li> <li>13. Mała aktywności rodzin do samoorganizacji grup wsparcia lub grup samopomocowych.</li> <li>14. Brak pozytywnych wzorców osobowych w rodzinach dysfunkcyjnych.</li> <li>15. Niewystarczająca liczba specjalistów m.in. terapii rodzin.</li> <li>16. Niewystarczające warunki lokalowe Świetlicy</li> </ol>

<p>15. Działające stowarzyszenia i organizacje integrujących mieszkańców.</p> <p>16. Programy i projekty podnoszące świadomość społeczeństwa na temat problemów społecznych i zagrożeń.</p> <p>17. Opracowana Strategia Rozwiązywania Problemów Społecznych w Gminie Sułkowice na lata 2021-2028.</p> <p>18. Przyznawanie różnorodnych form pomocy dla rodzin (m.in. świadczenia wychowawcze 500+, pomoc materialna dla uczniów, Program „Posiłek w szkole i w domu”, świadczenia rodzinne).</p>	<p>Środowiskowej w Sułkowicach.</p>
--	-------------------------------------

### 3.2 Analiza szans i zagrożeń

Szanse	Zagrożenia
<ol style="list-style-type: none"> <li>1. Pozyskiwanie środków rządowych, wojewódzkich, unijnych na szeroko pojętą działalność społeczną.</li> <li>2. Prowadzenie działań zmierzających do utrzymania dziecka w rodzinie biologicznej.</li> <li>3. Pozyskiwanie nowych rodzin zastępczych w celu zachowania priorytetu prorodzinnych form opieki zastępczej.</li> <li>4. Zintegrowanie działań instytucji zajmujących się problemami rodziny. Wzmocnienie współpracy pomiędzy instytucjami wspierającymi rodzinę.</li> <li>5. Ogólnopolska Karta Dużej Rodziny.</li> <li>6. Możliwość korzystania z bezpłatnych szkoleń podnoszących kwalifikacje specjalistów działających na rzecz rodziny.</li> <li>7. Rozwój wolontariatu.</li> <li>8. Pozyskanie do współpracy z rodziną dysfunkcyjną rodzin wspierających.</li> <li>9. Rosnące wsparcie finansowe dla rodzin o charakterze socjalnym.</li> <li>10. Kampanie i projekty podnoszące świadomość mieszkańców na temat problemów społecznych.</li> <li>11. Promocja zachowań prorodzinnych i realizacja programów osłonowych na rzecz rodziny.</li> </ol>	<ol style="list-style-type: none"> <li>1. Rozluźnienie więzi rodzinnych i społecznych oraz rozpad rodzin.</li> <li>2. Emigracja zarobkowa (euro sieroctwo).</li> <li>3. Pauperyzacja rodzin.</li> <li>4. Wzrost kosztów utrzymania rodzin.</li> <li>5. Wzrost liczby dzieci i młodzieży wymagających wsparcia specjalistycznego.</li> <li>6. Wzrost zachowań patologicznych wśród dzieci i młodzieży.</li> <li>7. Narastający problem uzależnień.</li> <li>8. Wzrost biurokracji.</li> <li>9. Wzrost chorób społecznych oraz cywilizacyjnych.</li> <li>10. Bezrobocie osób młodych skutkujące patologiami.</li> <li>11. Ukrywanie problemów występujących w rodzinach, co uniemożliwia włączenie działań pomocowych.</li> <li>12. Rosnące potrzeby w zakresie poradnictwa rodzinnego czy pracy socjalnej.</li> <li>13. Negatywne skutki sytuacji epidemiologicznej.</li> <li>14. Niepewna sytuacja gospodarcza kraju.</li> <li>15. Zagrożące i aspołeczne formy spędzania wolnego czasu przez dzieci i młodzież.</li> <li>16. Nieumiejętnie zagospodarowany czas wolny wśród rodzin.</li> <li>17. Wysoka cena szkoleń specjalistycznych.</li> <li>18. Zmienność przepisów prawa, brak jasnych uregulowań.</li> <li>19. Zagrożenie wypaleniem zawodowym specjalistów zajmujących się wsparciem rodzin.</li> <li>20. Niż demograficzny.</li> </ol>

# ROZDZIAŁ IV

## ZASOBY GMINY SUŁKOWICE ZAPEWNIAJĄCE POMOC I WSPARCIE DZIECKU I RODZINIE

### 4.1 Mapa zasobów partnerstwa na rzecz wspierania rodziny w Gminie Sułkowie.

Lp.	Nazwa instytucji, podmiotów	Cele	Odbiorcy	Udział w rozwiązaniu problemu	Wkład do partnerstwa
1.	Placówki służby zdrowia: 1) Przychodnia Medycyny Rodzinnej w Sułkowicach; 2) VITAMED w Sułkowicach; 3) AGA-VIT Niepubliczny Zakład Opieki Zdrowotnej; 4) Samodzielny Publiczny Zakład Opieki Zdrowotnej w Myślenicach.	1. Zapewnienie podstawowej opieki zdrowotnej. 2. Zapewnienie leczenia specjalistycznego. 3. Zapewnienie leczenia szpitalnego.	1. Mieszkańcy Gminy Sułkowie.	1. Opieka i profilaktyka medyczna. 2. Reagowanie na oznaki przemocy; zaniedbania (pomoc medyczna, informacja).	1. Pomoc medyczna. 2. Informowanie o możliwościach uzyskania pomocy pozamedycznej. 3. Zaangażowanie personelu w przeciwdziałanie zjawiskom niepożądanym w rodzinie.
2.	Placówki oświatowe na terenie Gminy Sułkowie	1. Kształcenie, wychowanie i opieka.	1. Dzieci i ich rodzice.	1. Pomoc dziecku w prawidłowym rozwoju. 2. Pomoc rodzicom w prawidłowym realizowaniu funkcji opiekuńczo-wychowawczej. 3. Prowadzenie szeroko rozumianej profilaktyki. 4. Reagowanie na wszelkie nieprawidłowości rozwojowe oraz wychowawcze.	1. Zagospodarowanie czasu wolnego. 2. Praca pedagogów i nauczycieli. 3. Kontakt z rodzicami – możliwość przekazywania informacji. 4. Dystrybucja ulotek, plakatów. 5. Szkolenia i porady.
3.	Urząd Miejski w Sułkowicach	1. Upowszechnianie pozytywnych wzorców funkcjonowania rodziny.	1. Mieszkańcy Gminy Sułkowie.	1. Wspieranie lokalnych programów oraz inicjatyw na rzecz rodziny.	1. Organizowanie imprez integracyjnych. 2. Finansowanie działalności organizacji pozarządowych (klubów sportowych) poprzez organizowanie konkursów ofert na wykonanie zadań publicznych. 3. Zatrudnienie instruktorów sportowych

					w działających klubach sportowych.
4.	Ośrodek Pomocy Społecznej w Sułkowicach	1. Realizacja zadań wynikających z ustawy o pomocy społecznej.	1. Mieszkańcy Gminy Sułkowice.	1. Diagnozowanie osób i rodzin znajdujących się w trudnej sytuacji. 2. Podejmowanie interwencji w sytuacjach tego wymagających. 3. Podejmowanie działań profilaktycznych i edukacyjnych. 4. Podejmowanie działań na rzecz integracji rodzin.	1. Praca na rzecz rodziny, grupy, środowiska. 2. Pomoc finansowa; 3. Współpraca z innymi instytucjami oraz organizacjami pozarządowymi. 4. Organizowanie spotkań integracyjnych.
5.	Zespół Interdyscyplinarny na Rzecz Przeciwdziałania Przemocy w Rodzinie oraz Punkt Konsultacyjny dla Ofiar i Sprawców Przemocy	1. Zwiększenie skuteczności przeciwdziałania przemocy w rodzinie oraz zmniejszenie skali tego zjawiska w Gminie Sułkowice.	1. Mieszkańcy Gminy Sułkowice.	1. Realizacja zadań z zakresu ustawy o przeciwdziałaniu przemocy w rodzinie. 2. Profilaktyka i podniesienie świadomości społecznej w zakresie przeciwdziałania przemocy. 3. Zapewnienie pomocy osobom doświadczającym przemocy. 4. Podejmowanie działań interwencyjnych skierowanych do sprawców przemocy. 5. Zwiększenie kompetencji przedstawicieli instytucji i podmiotów realizujących zadania z zakresu przeciwdziałania przemocy.	1. Integrowanie i koordynowanie działań wszystkich instytucji oraz specjalistów w zakresie przeciwdziałania przemocy w rodzinie. 2. Udzielanie specjalistycznego wsparcia dla osób dotkniętych przemocą. 3. Profilaktyka i edukacja społeczna. 4. Doskonalenie zawodowe osób realizujących zadania z zakresu przeciwdziałania przemocy.
6.	Gminna Komisja Rozwiązywania Problemów Alkoholowych w Sułkowicach oraz Punkt Konsultacyjny dla Osób Uzależnionych i Ich Rodzin.	1. Wsparcie rodzin znajdujących się w sytuacji kryzysowej w związku z występowaniem problemu alkoholowego.	1. Mieszkańcy Gminy Sułkowice.	1. Profilaktyka i podniesienie świadomości społecznej w zakresie rozwiązywania problemów alkoholowych. 2. Praca indywidualna z osobą uzależnioną i współuzależnioną. 3. Zobowiązanie do leczenia odwykowego.	1. Prowadzenie działań profilaktycznych. 2. Motywowanie do podjęcia leczenia oraz prowadzenie działań zmierzających do orzeczenia przez sąd poddania się leczeniu.

7.	Świetlica Środowiskowa w Sułkowicach	1. Wsparcie rodziców w wypełnianiu funkcji opiekuńczo-wychowawczej. 2. Wspomaganie rozwoju dziecka.	1. Dzieci i młodzież szkolna od 7 – 15 roku życia.	1. Pomoc w nauce. 2. Rozwijanie zainteresowań dzieci. 3. Zagospodarowanie dzieciom czasu wolnego. 4. Pedagogizacja i poradnictwo dla rodziców.	1. Oddziaływanie profilaktyczne, edukacyjne, informacyjne. 2. Pomoc dzieciom w pokonywaniu trudności szkolnych oraz organizowanie dla nich czasu wolnego. 3. Zapewnienie rodzinom wsparcia.
8.	Sułkowicki Ośrodek Kultury w Sułkowicach	1. Zapewnienie dzieciom i młodzieży atrakcyjnego i aktywnego spędzania czasu wolnego.	1. Mieszkańcy Gminy Sułkowice.	1. Tworzenie warunków do bezpiecznego i atrakcyjnego spędzania wolnego czasu. 2. Rozwój zainteresowań; 3. Przeciwdziałanie zachowaniom negatywnym i nudzie wśród dzieci i młodzieży.	1. Zagospodarowanie wolnego czasu – prowadzenie kół zainteresowań. 2. Organizowanie imprez, wystaw, konkursów. 3. Współpraca z innymi instytucjami wspierającymi dziecko i rodzinę.
9.	Gminna Biblioteka Publiczna w Sułkowicach	1. Tworzenie warunków do kulturalnego spędzania czasu wolnego.	1. Mieszkańcy Gminy Sułkowice.	1. Pomoc w procesie edukacji. 2. Udostępnienie literatury. 3. Przeciwdziałanie zachowaniom negatywnym i nudzie wśród dzieci i młodzieży.	1. Organizowanie wystaw, 2. wieczorów poetyckich, prezentacji multimedialnych. 3. Współpraca z innymi instytucjami wspierającymi dziecko i rodzinę.
10.	Organizacje pozarządowe	1. Zagospodarowanie czasu wolnego oraz promowanie aktywności dzieci i młodzieży.	1. Mieszkańcy Gminy Sułkowice.	1. Propagowanie działalności klubowej, sportowej, rekreacyjnej i kulturalnej.	1. Prowadzenie sekcji: kolarskiej, piłki nożnej, piłki ręcznej, sekcji pływakkiej, judo. 2. Organizowanie szkolnych gminnych zawodów sportowych. 3. Organizowanie imprez okolicznościowych.
11.	Komenda Policji w Myślenicach	1. Ograniczenie zjawiska przemocy w rodzinie.	1. Mieszkańcy Gminy Sułkowice.	1. Możliwość zapewnienia bezpieczeństwa osobom doznającym przemocy. 2. Stosowanie procedury „Niebieskiej Karty”; 3. Prowadzenie działań profilaktycznych.	1. Znajomość środowiska lokalnego. 2. Instrumenty prawne. 3. Podejmowanie współpracy w działaniach na rzecz dziecka i rodziny.

12.	Sąd Rejonowy w Myślenicach – Wydział Rodzinny i Nieletnich	1. Rozpoznawanie spraw z zakresu prawa rodzinnego i opiekuńczego w celu podjęcia właściwych działań zmierzających do ochrony dziecka i rodziny.	1. Mieszkańcy Gminy Sułkowice.	1. Wydawanie orzeczeń w stosunku do sprawców przemocy z jednoczesną ochroną osób pokrzywdzonych. 2. Wydawanie orzeczeń w sprawach rodzinnych w przedmiocie władzy rodzicielskiej. 3. Wydawanie orzeczeń w sprawach o leczenie odwykowe.	1. Kierowanie orzeczeń do wykonania i współpraca z policją. 2. Współdziałanie oraz wymiana informacji pomiędzy służbami w zakresie monitoringu zachowań osób uprzednio skazanych.
13.	Zespół Kuratorki w Myślenicach	1. Przeciwdziałanie powstaniu sytuacji kryzysowych.	1. Mieszkańcy Gminy Sułkowice.	1. Wykonywanie zadań o charakterze wychowawczo-resocjalizacyjnym, diagnostycznym, profilaktycznym i kontrolnym związanych z wykonywaniem orzeczeń sądu. 2. Podejmowanie czynności w ramach procedury „Niebieskiej karty”.	1. Udzielanie porad i wsparcia dla osób rodzin objętych nadzorem kuratora.
14.	Ośrodek Interwencji Kryzysowej i Poradnictwa w Myślenicach	1. Wsparcie rodzin znajdujących się w sytuacji kryzysowej.	1. Osoby, rodziny pozostające w kryzysie z terenu gminy.	1. Praca z osobami znajdującymi się w sytuacji kryzysowej.	1. Poradnictwo specjalistyczne dla osób i rodzin znajdujących się w kryzysie (pomoc psychologiczna, psychiatryczna, pedagogiczna i prawna). 2. Prowadzenie grup wsparcia. 3. Prowadzenie programów korekcyjno-edukacyjnych.
15.	Powiatowe Centrum Pomocy Rodzinie w Myślenicach	1. Ochrona dzieci pozbawionych opieki rodziny naturalnej. 2. Udzielanie pomocy i wsparcia w rozwiązywaniu problemów dotyczących rodzin zastępczych.	1. Rodziny zastępcze oraz dzieci przebywające w tych rodzinach a także rodziny biologiczne.	1. Zapewnienie dzieciom opieki w rodzinach zastępczych, rodzinnych domach dziecka oraz placówkach opiekuńczo-wychowawczych z zachowaniem priorytetu prorodzinnych form opieki zastępczej. 2. Utrzymywanie kontaktu dzieci z rodzicami biologicznymi.	1. Ochrona dzieci przed instytucjonalnymi formami opieki zastępczej. 2. Organizacja spotkań rodzin biologicznych z dziećmi umieszczonymi w pieczy zastępczej. 3. Powoływanie zespołów interdyscyplinarnych w celu wymiany informacji na temat prowadzonej pracy z rodziną biologiczną.

16.	Poradnia Psychologiczno-Pedagogiczna w Myślenicach	1. Wsparcie dla rodzinom i dzieci przeżywających trudności.	1. Dzieci i rodziny przeżywające trudności z terenu Gminy Sułkowice.	1. Umożliwienie rodzicom z dziećmi skorzystania ze specjalistycznego wsparcia psychologicznego, pedagogicznego, terapeutycznego.	1. Diagnoza i terapia problemów szkolnych, wychowawczych, emocjonalnych, nadpobudliwości psychoruchowej. 2. Diagnoza i terapia logopedyczna. 3. Indywidualna praca z osobami i rodzinami znajdującymi się w trudnej sytuacji.
17.	Powiatowy Urząd Pracy w Myślenicach	1. Ograniczenie zjawiska bezrobocia.	1. Osoby bezrobotne z terenu Gminy Sułkowice.	1. Prowadzenie działań aktywizujących zawodowo i społecznie rodzin z problemem bezrobocia.	1. Organizowanie kursów i szkoleń dla osób bezrobotnych. 2. Prowadzenie doradztwa zawodowego i psychologicznego dla osób bezrobotnych. 3. Organizacja staży, prac interwencyjnych. 4. Podejmowanie współpracy w działaniach aktywizujących.



# ROZDZIAŁ V ZADANIA I REALIZACJA PROGRAMU

---

## **Program wspierania rodziny adresowany jest do:**

- 1) rodzin z Gminy Sułkowice przeżywających trudności w pełnieniu funkcji opiekuńczo-wychowawczej;
- 2) rodziców, których dzieci zostały umieszczone w pieczy zastępczej;
- 3) społeczności lokalnej;
- 4) przedstawicieli instytucji i służb specjalizujących się w działaniach na rzecz dziecka i rodziny;
- 5) młodzieży zagrożonej niedostosowaniem społecznym.

## **Sposób realizacji Programu:**

Podmiotem odpowiedzialnym za koordynację Programu Wspierania Rodziny na lata 2021-2023 jest Ośrodek Pomocy Społecznej w Sułkowicach. Efektywna realizacja Programu, będzie wymagać spójnych działań i współpracy instytucji, podmiotów, które w ramach swoich kompetencji posiadają obowiązek wspierania rodziny przeżywającej trudności w wypełnianiu funkcji opiekuńczo-wychowawczych oraz podmioty specjalizujące się bądź mające kontakt z dzieckiem i rodziną.

## **Program powinien być realizowany we współpracy:**

### **a) podmioty publiczne”**

- Ośrodek Pomocy Społecznej;
- Urząd Miejski – właściwe wydziały;
- przedszkola samorządowe;
- placówek oświatowych;
- Sułkowicki Ośrodek Kultury;
- Gminna Biblioteka Publiczna;
- Gminną Komisją Rozwiązywania Problemów Alkoholowych;
- placówki ochrony zdrowia;
- Zespół Interdyscyplinarny na rzecz przeciwdziałania przemocy w rodzinie.

### **b) podmioty niepubliczne:**

- organizacje pozarządowe działające na rzecz wspierania rodziny i dziecka, przeciwdziałania przemocy w rodzinie;
- parafie;
- media;
- placówki ochrony zdrowia.

### **c) instytucje o zasięgu powiatowym i inne:**

- Powiatowe Centrum Pomocy Rodzinie;
- Komenda Powiatowa Policji;
- Poradnia Psychologiczno-Pedagogiczna;

- Specjalny Ośrodek Szkolno-Wychowawczy;
- Sąd Rejonowy – Zespół Kuratorskiej Służby Sądowej;
- Powiatowy Urząd Pracy;
- Ośrodek Interwencji Kryzysowej i Poradnictwa.

**Do zadań własnych gminy w zakresie wspierania rodziny i systemu pieczy zastępczej na podstawie art. 176 ustawy o wspieraniu rodziny i systemie pieczy zastępczej należy:**

- 1) opracowanie i realizacja 3-letnich gminnych programów wspierania rodziny;
- 2) tworzenie możliwości podnoszenia kwalifikacji przez asystentów rodziny;
- 3) tworzenie oraz rozwój systemu opieki nad dzieckiem, w tym placówek wsparcia dziennego oraz praca z rodziną przeżywającą trudności w wypełnianiu funkcji opiekuńczo-wychowawczych przez:
  - a) zapewnienie rodzinie przeżywającej trudności wsparcia i pomocy asystenta
  - b) rodziny oraz dostępu do specjalistycznego poradnictwa,
  - c) organizowanie szkoleń i tworzenie warunków do działania rodzin wspierających,
  - d) prowadzenie placówek wsparcia dziennego oraz zapewnienie w nich miejsc dla dzieci;
- 4) finansowanie:
  - a) kosztów szkoleń dla rodzin wspierających,
  - b) podnoszenia kwalifikacji przez asystentów rodziny,
  - c) kosztów związanych z udzielaniem pomocy, o której mowa w art. 29 ust. 2 ponoszonych przez rodziny wspierające;
- 5) współfinansowanie pobytu dziecka w rodzinie zastępczej, rodzinnym domu dziecka, placówce opiekuńczo-wychowawczej, regionalnej placówce opiekuńczo – terapeutycznej lub interwencyjnym ośrodku preadopcyjnym;
- 6) sporządzanie sprawozdań rzeczowo-finansowych z zakresu wspierania rodziny oraz przekazywanie ich właściwemu wojewodzie w wersji elektronicznej, z zastosowaniem systemu teleinformatycznego;
- 7) prowadzenie monitoringu sytuacji dziecka z rodziny zagrożonej kryzysem lub rodziny przeżywającej trudności w wypełnianiu funkcji opiekuńczo-wychowawczej;
- 8) przekazywanie do Biura Informacji Gospodarczej informacji, w przypadku powstania zaległości z tytułu nieponoszenia opłaty za pobyt dzieci w pieczy zastępczej przez rodziców biologicznych

## **ROZDZIAŁ VI**

### **CELE PROGRAMU**

---

#### **Cel główny:**

**Rozwój systemu wsparcia niezbędnego do prawidłowego funkcjonowania rodziny ze szczególnym uwzględnieniem potrzeb rodzin mających trudności w wypełnianiu funkcji opiekuńczo-wychowawczej.**

#### **Cele szczegółowe:**

1. Podejmowanie działań profilaktycznych oraz wspieranie rodziny w prawidłowym wypełnianiu funkcji w celu zapobiegania niekorzystnym zjawiskom powodującym dysfunkcje rodziny.
2. Zwiększenie i wzmocnienie kompetencji rodzicielskich w zakresie wypełniania funkcji opiekuńczo – wychowawczych w rodzinach przeżywających trudności oraz modelowanie prawidłowych wzorców postępowania i zachowania dzieci z tych rodzin.
3. Doskonalenie umiejętności i podnoszenie kwalifikacji zawodowych przez osoby pracujące z rodziną oraz doskonalenie systemu współpracy instytucji i organizacji działających na rzecz pomocy dziecku i rodzinie.

## ROZDZIAŁ VII HARMONOGRAM PROGRAMU

### Cel szczegółowy 1:

**Podjęcie działań profilaktycznych oraz wspieranie rodziny w prawidłowym wypełnianiu funkcji w celu zapobiegania niekorzystnym zjawiskom powodującym dysfunkcje rodziny.**

Lp.	Działania	Sposób realizacji działań	Podmiot realizujący	Podmiot współpracujący	Wskaźniki realizacji działań	Termin realizacji
1.	Ochrona rodziny przed utratą bezpieczeństwa socjalnego.	<ol style="list-style-type: none"> <li>1. Udzielanie pomocy finansowej, rzeczowej i formie pracy socjalnej na podstawie ustawy o pomocy społecznej.</li> <li>2. Udzielanie pomocy finansowej w formie świadczeń rodzinnych i wychowawczych.</li> <li>3. Udzielanie pomocy przez organizacje pozarządowe.</li> <li>4. Udzielanie pomocy w formie dożywiania.</li> <li>5. Udzielanie pomocy w formie stypendiów i zasiłków szkolnych.</li> <li>6. Realizacja programu wspierania rodzin wielodzietnych w formie Karty Dużej Rodziny i innych inicjatyw np. Sułkowska Karta Rodzina 3+.</li> </ol>	<ol style="list-style-type: none"> <li>1. Ośrodek Pomocy Społecznej.</li> <li>2. Urząd Miejski – Referat Oświaty, Kultury i Rekreacji.</li> </ol>	1. Organizacje pozarządowe.	<ol style="list-style-type: none"> <li>1. Liczba rodzin z dziećmi objętych wsparciem w ramach ustawy o pomocy państwa w wychowaniu dzieci.</li> <li>2. Wysokość udzielonej pomocy finansowej i rzeczowej w danym roku.</li> <li>3. Liczba dzieci korzystających z gorących posiłków.</li> <li>4. Liczba wydanych Kart Dużej Rodziny oraz Sułkowska Karta Rodzina 3+</li> </ol>	2021-2023
2.	Podjęcie działań aktywizujących rodziny z problemem bezrobocia oraz niepełnosprawności.	<ol style="list-style-type: none"> <li>1. Realizowanie projektów i programów.</li> <li>2. Realizacja kontraktów socjalnych z osobami niepełnosprawnymi i bezrobotnymi.</li> <li>3. Funkcjonowanie Klubu Integracji Społecznej.</li> <li>4. Organizowanie staży, prac publicznych, prac interwencyjnych, prac społeczno – użytecznych.</li> <li>5. Zapewnienie usługi asystenta osoby niepełnosprawnej.</li> </ol>	<ol style="list-style-type: none"> <li>1. Ośrodek Pomocy Społecznej.</li> <li>2. Burmistrz Gminy.</li> </ol>	<ol style="list-style-type: none"> <li>1. Powiatowy Urząd Pracy.</li> <li>2. Organizacje pozarządowe.</li> </ol>	<ol style="list-style-type: none"> <li>1. Liczba zawartych kontraktów zawartych w rodzinach z dziećmi.</li> <li>2. Liczba szkoleń, kursów.</li> <li>3. Liczba osób uczestniczących w szkoleniach i kursach.</li> <li>4. Liczba osób, zatrudnionych w ramach prac publicznych, interwencyjnych, społeczno-użytecznych oraz staży.</li> <li>5. Liczba zrealizowanych projektów/programów.</li> <li>6. Liczba osób niepełnosprawnych objętych wsparciem asystenta osoby</li> </ol>	2021-2023

					niepełnosprawnej.	
3.	Zapewnienie wsparcia rodzinom z problemem uzależnień i przemocy oraz pomocy w sytuacjach kryzysowych.	<ol style="list-style-type: none"> <li>1. Monitorowanie sytuacji rodzin.</li> <li>2. Motywowanie do podjęcia leczenia.</li> <li>3. Motywowanie do udziału w terapii rodzin, małżeństw oraz zajęciach korekcyjno-edukacyjnych.</li> <li>4. Wspieranie rodzin przez działania Zespołu Interdyscyplinarnego działającego na rzecz przeciwdziałania przemocy w rodzinie.</li> <li>5. Działania podejmowane przez Gminną Komisję Rozwiązywania Problemów Alkoholowych na rzecz rodzin.</li> <li>6. Wsparcie rodzin przeżywających kryzys.</li> <li>7. Realizowanie programów edukacyjnych i profilaktycznych na temat prawidłowych relacji w rodzinie.</li> <li>8. Realizowanie programów profilaktycznych i edukacyjnych dla dzieci i młodzieży oraz na temat uzależnień i przemocy.</li> </ol>	1. Ośrodek Pomocy Społecznej.	<ol style="list-style-type: none"> <li>1. GKRPA.</li> <li>2. Zespół Interdyscyplinarny działający na rzecz przeciwdziałania przemocy w rodzinie na terenie Gminy Sułkowice.</li> <li>3. OIKiP</li> </ol>	<ol style="list-style-type: none"> <li>1. Liczba rodzin z dziećmi, w których wszczęto procedurę „Niebieskiej Karty”.</li> <li>2. Liczba osób/rodzin z dziećmi, które podjęły leczenie odwykowe.</li> <li>3. Liczba rodzin z problemem przemocy i uzależnienia objętych wsparciem Ośrodka Pomocy Społecznej.</li> <li>4. Liczba osób korzystających z zajęć korekcyjno-edukacyjnych.</li> <li>5. Liczba rodzin/osób korzystających z terapii rodzin, małżeństw.</li> <li>6. Liczba rodzin w kryzysie objętych pomocą.</li> </ol>	2021-2023
4.	Wyrównywanie szans edukacyjnych dzieci i młodzieży.	<ol style="list-style-type: none"> <li>1. Prowadzenie zajęć wyrównawczych.</li> <li>2. Prowadzenie świetlic szkolnych i środowiskowych dla dzieci i młodzieży.</li> <li>3. Udzielanie pomocy w formie stypendiów, zasiłków szkolnych.</li> <li>4. Udzielanie wsparcia specjalistów - doradcy zawodowego, psychologa, pedagoga, socjoterapeuty, logopedy.</li> <li>5. Prowadzenie integracyjnych form wychowania, opieki, nauczania dzieci niepełnosprawnych</li> <li>6. Realizacja projektów/programów w tym mających na celu rehabilitację dzieci i młodzieży z niepełnosprawnością.</li> </ol>	1. Placówki oświatowe.	<ol style="list-style-type: none"> <li>1. Poradnia Psychologiczno-Pedagogiczna.</li> <li>2. Ośrodek Pomocy Społecznej.</li> <li>3. Świetlica Środowiskowa.</li> <li>4. Organizacje pozarządowe</li> </ol>	<ol style="list-style-type: none"> <li>1. Liczba uczniów uczestniczących w zajęciach wyrównawczych.</li> <li>2. Liczba uczniów, którym udzielono wsparcia specjalistycznego.</li> <li>3. Liczba integracyjnych/oddziałów.</li> <li>4. Liczba dzieci niepełnosprawnych korzystających integracyjnych form wychowania, opieki, nauczania dzieci niepełnosprawnych.</li> <li>5. Liczba programów/projektów w tym mających na celu rehabilitację dzieci i młodzieży z niepełnosprawności.</li> <li>6. Liczba dzieci niepełnosprawnych biorących udział w projektach/programach.</li> </ol>	2021-2023

5.	Zapobieganie niekorzystnym zjawiskom wśród dzieci i młodzieży, zjawisku dysfunkcji rodziny oraz kształtowanie pozytywnych postaw wychowawczych.	<ol style="list-style-type: none"> <li>1. Organizowanie akcji informacyjnych, profilaktycznych, programów promujących prawidłowe wzorce zachowania oraz promujących zdrowy styl życia.</li> <li>2. Prowadzenie edukacji mieszkańców w zakresie prawidłowego funkcjonowania rodziny wypełniania ról rodzicielskich, prawidłowego modelu rodziny, wartości, postaw i relacji rodzinnych oraz na temat wpływu tych postaw i relacji na funkcjonowanie rodziny.</li> <li>3. Organizowanie form aktywnego wypoczynku, spędzania wolnego czasu dla rodzin z dziećmi, dzieci i młodzieży poprzez wykorzystanie zasobów oświatowych, kulturalnych, sportowo-rekreacyjnych gminy.</li> <li>4. Wsparcie rodzin poprzez działalność Świetlicy Środowiskowej.</li> <li>5. Promowanie idei wolontariatu oraz innych form aktywizacji młodzieży na rzecz społeczności lokalnej.</li> </ol>	<ol style="list-style-type: none"> <li>1. Placówki oświatowe.</li> <li>2. Ośrodek Pomocy Społecznej.</li> </ol>	<ol style="list-style-type: none"> <li>1. GKRPA;</li> <li>2. Świetlica Środowiskowa.</li> <li>3. Urząd Miejski.</li> <li>4. Parafie.</li> <li>5. Gminna Biblioteka Publiczna.</li> <li>6. Organizacje pozarządowe.</li> <li>7. Sułkowski Ośrodek Kultury.</li> </ol>	<ol style="list-style-type: none"> <li>1. Liczba akcji profilaktycznych, edukacyjnych.</li> <li>2. Liczba programów/projektów.</li> <li>3. Liczba prowadzonych kół zainteresowań, sekcji sportowych.</li> <li>4. Liczba imprez integracyjnych.</li> <li>5. Liczba wolontariuszy.</li> <li>6. Liczba dzieci i młodzieży uczestnicząca z zajęciach pozalekcyjnych.</li> <li>7. Liczba dzieci uczestniczących w zajęciach Świetlicy Środowiskowej.</li> </ol>	2021-2023
----	---	--	---	--	--	-----------

### Cel szczegółowy 2:

**Zwiększenie i wzmocnienie kompetencji rodzicielskich w zakresie wypełniania funkcji opiekuńczo – wychowawczych w rodzinach przeżywających trudności oraz modelowanie prawidłowych wzorców postępowania i zachowania dzieci z tych rodzin.**

Lp.	Działania	Sposób realizacji działań	Podmiot odpowiedzialny	Podmiot współpracujący	Wskaźniki realizacji działań	Termin realizacji
1.	Zwiększenie kompetencji rodzicielskich w zakresie wypełniania funkcji opiekuńczo-wychowawczej oraz rozwijanie prawidłowych	<ol style="list-style-type: none"> <li>1. Rozpowszechnianie informacji o instytucjach, specjalistach świadczących pomoc dziecku i rodzinie.</li> <li>2. Diagnozowanie sytuacji rodzin z dziećmi.</li> <li>3. Udzielanie pomocy specjalistycznej w tym: psychologicznej, prawnej pedagogicznej, logopedycznej, terapeutycznej.</li> <li>4. Udział w terapii rodzin, małżeństw.</li> <li>5. Wsparcie asystenta rodziny.</li> <li>6. Wsparcie rodzin wspierających.</li> <li>7. Organizowanie warsztatów, szkoleń w zakresie</li> </ol>	<ol style="list-style-type: none"> <li>1. Ośrodek Pomocy Społecznej.</li> </ol>	<ol style="list-style-type: none"> <li>1. Placówki oświatowe.</li> <li>2. Świetlica Środowiskowa.</li> <li>3. Centrum Psychoterapii.</li> <li>4. Poradnia Psychologiczno-Pedagogicznej.</li> <li>5. OIKiP</li> </ol>	<ol style="list-style-type: none"> <li>1. Liczba rodzin objętych pomocą asystenta.</li> <li>2. Liczba zdiagnozowanych rodzin z problemem opiekuńczo-wychowawczym.</li> <li>3. Liczba rodzin wspierających.</li> <li>4. Liczba rodzin objętych specjalistyczną pomocą.</li> <li>5. Liczba osób uczestniczących w treningach i szkoleniach.</li> </ol>	2021-2023

	postaw w zakresie prawidłowego funkcjonowania dzieci i młodzieży w rodzinach z problemem opiekuńczo-wychowawczym.	<p>prawidłowego funkcjonowania rodziny.</p> <p>8. Prowadzenie pracy socjalnej z rodzinami.</p> <p>9. Prowadzenie grup wsparcia dla rodziców i dzieci.</p> <p>10. Powoływanie zespołów interdyscyplinarni działających na rzecz rozwiązywania problemów w rodzinie.</p> <p>11. Nadzór kuratora.</p>		6. Zespół kuratorski	<p>6. Liczba powołanych zespołów interdyscyplinarnych.</p> <p>7. Ilość grup wsparcia.</p> <p>8. Liczba osób uczestniczących w grupach wsparcia.</p> <p>9. Liczba plakatów, ulotek, artykułów na temat instytucji świadczących pomoc rodzinie i dziecku.</p> <p>10. Liczba rodzin/dzieci objętych nadzorem kuratora.</p>	
2.	Współfinansowanie pobytu dzieci w pieczy zastępczej.	1. Partycypowanie w kosztach utrzymania dziecka w pieczy zastępczej.	1. Ośrodek Pomocy społecznej.		<p>1. Liczba dzieci umieszczonych w pieczy zastępczej.</p> <p>2. Wysokość środków przeznaczonych na pobyt dziecka w pieczy zastępczej.</p>	2021-2023
3.	Zapewnienie pomocy i wsparcia specjalistycznego rodzicom, których dzieci przebywają w pieczy zastępczej.	<p>1. Opracowanie i realizacja planu pracy z rodziną.</p> <p>2. Współpraca z jednostkami administracji rządowej i samorządowej, właściwymi organizacjami pozarządowymi oraz innymi podmiotami i osobami specjalizującymi się w działaniach na rzecz dziecka i rodziny.</p> <p>3. Zapewnienie specjalistycznej pomocy m.in. psychologicznej, prawnej, socjalnej oraz asystenta rodziny.</p>	1. Ośrodek Pomocy Społecznej.	<p>1. PCPR Myślenice.</p> <p>2. Sąd Rejonowy.</p> <p>3. OIK i P.</p> <p>4. GKRPA.</p> <p>5. Placówki opiekuńczo-wychowawcze.</p> <p>6. Rodziny zastępcze.</p>	<p>1. Liczba rodzin biologicznych objętych pomocą asystenta rodziny.</p> <p>2. Liczba dzieci, które powróciły do rodziny biologicznej.</p>	2021-2023

### Cel szczegółowy 3:

**Doskonalenie umiejętności i podnoszenie kwalifikacji zawodowych przez osoby pracujące z rodziną oraz doskonalenie systemu współpracy instytucji i organizacji działających na rzecz pomocy dziecku i rodzinie.**

Lp.	Zadania	Sposób realizacji działań	Podmiot realizujący	Podmiot współpracujący	Wskaźniki realizacji działań	Termin realizacji
1.	Doskonalenie umiejętności i podnoszenie kwalifikacji zawodowych przez specjalistów zajmujących się problematyką dziecka i rodziny.	1. Organizowanie i udział w szkoleniach, warsztatach, superwizjach.	1. Ośrodek Pomocy Społecznej.	1. GKRPA. 2. Policja. 3. Placówki oświatowe. 4. Służba zdrowia. 5. OIKiP. 6. Świetlica Środowiskowa. 7. PCPR. 8. Zespół Interdyscyplinarny działający na rzecz przeciwdziałania przemocy w rodzinie	1. Liczba uczestników szkoleń w podziale na grupy zawodowe. 2. Liczba przeprowadzonych superwizji. 3. Liczba szkoleń.	2021-2023
2.	Doskonalenie systemu współpracy instytucji i organizacji działających na rzecz pomocy dziecku i rodzinie.	1. Organizowanie narad, konferencji i spotkań informacyjnych.	1. Ośrodek Pomocy Społecznej.	1. GKRPA. 2. Policja. 3. Placówki oświatowe. 4. Służba zdrowia. 5. OIKiP. 6. Świetlica Środowiskowa. 7. PCPR. 8. Zespół Interdyscyplinarny.	1. Liczba spotkań. 2. Liczba uczestników.	2021-2023



# ROZDZIAŁ VIII MONITORING, EWALUACJA, EFEKTYWNOŚĆ I FINANSOWANIE PROGRAMU.

---

## 8.1 Monitoring i ewaluacja.

Koordynatorem Programu jest Ośrodek Pomocy Społecznej w Sułkowicach. Prowadzenie ewaluacji i monitoringu ma na celu uzyskanie informacji na temat realizacji planowanych w ramach Programu działań w zakresie czasu realizacji, założeń, źródeł finansowania oraz wyników zrealizowanych przedsięwzięć. Program wspierania rodziny jest dokumentem otwartym i długofalowym.

### **Monitoring**

Monitorowanie to systematyczne i ciągłe pozyskiwanie, analizowanie oraz wykorzystywanie informacji dla celów kontroli zarządzania i podejmowania decyzji. Monitoring będzie dostarczał informacji, na podstawie, których można zidentyfikować problemy, które pojawiają się w trakcie realizacji programu i podjąć odpowiednio szybko kroki zaradcze, a także ocenić postęp działań w stosunku do pierwotnych planów. Będzie fundamentem informacyjnym pod przyszłe działania ewaluacyjne.

Ośrodek Pomocy Społecznej na podstawie analizy dokumentów, statystyk sprawozdań uzyskanych od realizatorów Programu wg wskaźników zawartych w „Harmonogramie Programu”, corocznie do końca marca przygotowuje raport z monitoringu za rok poprzedzający, który stanowić będzie załącznik do sprawozdania dyrektora z działalności Ośrodka Pomocy Społecznej.

Raport powinien obejmować:

- 1) przedstawienie skrótowne aktualnego stanu realizacji Programu;
- 2) najważniejsze działania podjęte w okresie, jakiego dotyczy raport;
- 3) wydatki w okresie dotyczącego raportu, a także narastająco do danego dnia w stosunku do budżetu i harmonogramu kosztów;
- 4) aktualne i przewidywane problemy oraz plany działań naprawczych.

### **Ewaluacja**

Celem ewaluacji jest ocena realizacji Programu pod względem skuteczności, efektywności, użyteczności i trwałości zaplanowanych oraz wdrożonych działań zgodnych z celami zapisanymi w dokumencie. Ewaluacja przeprowadzona będzie w 2024 roku i dotyczyć będzie całego okresu realizacji Programu tj. 2021-2023.

Raport z ewaluacji będzie stanowił załącznik do sprawozdania dyrektora z działalności Ośrodka Pomocy Społecznej w Sułkowicach.

## 8.2 Oczekiwane rezultaty

Realizacja niniejszego programu pozwoli na:

- 1) poprawę funkcjonowania społecznego dzieci i rodzin ze środowisk zagrożonych wykluczeniem społecznym;

- 2) wzmocnienie roli i funkcji rodziny;
- 3) szczegółową analizę sytuacji rodziny i środowiska rodzinnego oraz zabezpieczenie podstawowych potrzeb bytowych rodzin;
- 4) zwiększeniu poziomu bezpieczeństwa rodziny poprzez prowadzenie stosownych działań profilaktyczno- edukacyjnych w środowisku;
- 5) zmniejszenie liczby dzieci umieszczanych w pieczy zastępczej;
- 6) zwiększenie dostępności rodziny do poradnictwa specjalistycznego;
- 7) wzrost aktywności rodzin oraz poziomu ich zaangażowania w życie społeczne i zawodowe oraz integrację rodziny;
- 8) ograniczanie zjawiska wykluczenia społecznego rodzin;
- 9) podniesienie, jakości usług świadczonych przez podmioty zaangażowane w realizację Programu;
- 10) zminimalizowanie negatywnych zachowań wśród dzieci i młodzieży;
- 11) stworzenie spójnego systemu wsparcia dla rodzin przeżywających trudności opiekuńczo-wychowawcze.

### **8.3 Finansowanie Programu**

Finansowanie programu odbywać się będzie w ramach środków budżetu gminy Sułkowice, dotacji celowych i środków z Unii Europejskiej.

### **8.4 Podsumowanie**

Głównym założeniem Programu jest wspieranie rodziny przeżywającej trudności oraz upowszechnienie wiedzy o możliwości korzystania z wszelkich form pomocy w celu samodzielnego i odpowiedzialnego życia w rodzinie.

Jego celem jest stworzenie rodzinie warunków do samodzielnego zmierzenia się z problemami, wskazanie możliwości ich rozwiązań oraz udzielenie kompleksowego wsparcia, a także podejmowanie działań profilaktycznych. Takie założenie zwiększa szanse rodziny na prawidłowe funkcjonowanie w środowisku oraz stymuluje do wykorzystania własnej aktywności i wewnętrznego potencjału każdego członka rodziny.

Taka perspektywa pracy rodzi postawę respektowania odpowiedzialności rodziny za jej własne losy. Rodzina w takim rozumieniu i podejściu uczestniczy we wzmacnianiu swojej pozycji. Pozostawienie rodzinie odpowiedzialności i decyzyjności za swoje funkcjonowanie w wielu przypadkach może również wpłynąć na jej motywację i zaangażowanie w działania. Specjalistów w tym przypadku w żaden sposób nie zwalnia się z odpowiedzialności za pomoc tej rodzinie. Może być jednak inaczej postrzegany, co znacznie wpłynie na zacieśnienie współpracy i wspólną realizację założonych celów.

# SPIS WYKRESÓW

---

Wykres nr 1. Wiek respondentów .....	19
Wykres nr 2. Wykształcenie respondentów.....	20
Wykres nr 3. Sytuacja rodzinna respondentów.....	20
Wykres nr 4. Staż w małżeństwie/konkubinacie.....	21
Wykres nr 5. Satysfakcja z życia rodzinnego wśród badanych (w skali od 1 do 5) .....	21
Wykres nr 6. Satysfakcja z życia małżeńskiego wśród badanych (w skali od 1 do 5) .....	22
Wykres nr 7. Ocena sytuacji finansowej według badanych (w skali 1 do 5) .....	22
Wykres nr 8. Problemy w rodzinie, z którymi borykają się ankietowani .....	23
Wykres nr 9. Problemy w rodzinie, z którymi borykają się znajomi, sąsiedzi ankietowanych	24
Wykres nr 10. Liczba ankietowanych, którzy znają przypadki rozpadu rodzin z najbliższego otoczenia .....	24
Wykres nr 11. Główna przyczyna rozpadu rodzin z najbliższego otoczenia według ankietowanych.....	25
Wykres nr 12. Odpowiedzi na pytanie czy ankietowani poszukiwali wsparcia w przypadku wystąpienia problemów w rodzinie.....	25
Wykres nr 13. Gdzie ankietowani poszukiwali wsparcia w przypadku wystąpienia problemów w rodzinie.....	26
Wykres nr 14. Odpowiedź na pytanie czy według ankietowanych dzięki działaniom wspierającym można uniknąć sytuacji przemocowych w rodzinie i zmniejszyć ryzyko rozpadu małżeństw .....	26
Wykres nr 15. Liczba rodzin z najbliższego otoczenia, które według ankietowanych potrzebują specjalistycznego wsparcia .....	27
Wykres nr 16. Formy wsparcia szczególnie potrzebne w gminie Sułkowice według ankietowanych.....	28
Wykres nr 17. Instytucje, które według ankietowanych mogą przyczynić się do poprawy sytuacji rodzin .....	29
Wykres nr 18. Jak ankietowani oceniają poszczególne działania gminy mające na celu poprawę sytuacji rodzin (na skali od 1 – bardzo słabo do 5 – bardzo dobrze) .....	30

## SPIS TABEL

---

Tabela nr 1. Liczba ludności w Gminie Sułkowice stan na dzień 31.10.2020 r. ....	9
Tabela nr 2. Struktura mieszkańców Gminy w latach 2018 – 31.10. 2020 .....	10
Tabela nr 3. Ilość oraz typy rodzin objętych pomocą OPS w latach 2018- I półrocze 2020....	10
Tabela nr 4. Najczęstsze powody korzystania z pomocy OPS w latach 2018- I półrocze 2020 .....	11
Tabela nr 5. Liczba osób bezrobotnych zarejestrowanych w Powiatowym Urzędzie Pracy w latach 2018 – I półrocze 2020 .....	12
Tabela nr 6. Liczba spraw realizowanych przez GKRPA w latach 2018- I półrocze 2020 .....	13
Tabela nr 7. Liczba środowisk z problemem alkoholowym objętych pomocą Ośrodka Pomocy Społecznej 2018- I półrocze 2020 .....	13
Tabela nr 8. Realizacja procedury „Niebieskiej Karty” w Gminie Sułkowice w latach 2018- I półrocze 2020.....	14
Tabela nr 9. Osoby z rodzin objętych procedurą „Niebieskiej karty”, które w sposób bezpośredni lub pośredni doświadczają przemocy w rodzinie 2018-I półrocze 2020. ....	15
Tabela nr 10. Liczba rodzin z problemem bezradności objętych pomocą Ośrodka Pomocy Społecznej 2018- I półrocze 2020 r.....	15
Tabela nr 11. Liczba rodzin objętych pomocą specjalistów w poszczególnych latach 2018- I półrocze 2020 r.....	16
Tabela nr 12. Wsparcie dla rodzin z problemami opiekuńczo-wychowawczymi w latach 2018- I półrocze 2020 r.....	17